



ปัจจัยที่ส่งผลต่อการตัดสินใจเลือกเข้าศึกษาต่อระดับปริญญาตรี
ในมหาวิทยาลัยเทคโนโลยีราชมงคลอีสาน นครราชสีมา (ระบบโควตา)
ประจำปีการศึกษา 2560

ณัชชา สุวรรณวงศ์

งานบริหารงานทั่วไป สำนักส่งเสริมวิชาการและงานทะเบียน
มหาวิทยาลัยเทคโนโลยีราชมงคลอีสาน

สารบัญ

สารบัญ	I
สารบัญตาราง	III
สารบัญภาพ	V
บทที่ 1 บทนำ	6
1.1 ที่มาและความสำคัญของปัญหา	6
1.2 วัตถุประสงค์ของการศึกษา	7
1.3 ขอบเขตของการศึกษา	7
1.4 กรอบแนวคิดในการศึกษา	8
1.5 ประโยชน์ที่คาดว่าจะได้รับ	8
1.6 นิยามศัพท์	9
บทที่ 2 แนวคิด ทฤษฎี และผลงานวิจัยที่เกี่ยวข้อง	11
2.1 แนวคิดและทฤษฎีเกี่ยวกับการตัดสินใจ	11
2.2 แนวคิดและทฤษฎีเกี่ยวกับปัจจัยที่มีอิทธิพลต่อการตัดสินใจของผู้บริโภค	16
2.3 ข้อมูลทั่วไปของมหาวิทยาลัยเทคโนโลยีราชมงคลธัญบุรี นครราชสีมา	20
2.4 งานวิจัยที่เกี่ยวข้อง	23
บทที่ 3 ระเบียบวิธีดำเนินงาน	26
3.1 ขั้นตอนในการศึกษาวิจัย	26
3.2 ประชากรและกลุ่มตัวอย่าง	27
3.3 เครื่องมือที่ใช้ในการศึกษา	27
3.4 วิธีเก็บรวบรวมข้อมูล	29
3.5 การวิเคราะห์ข้อมูล	30
บทที่ 4 ผลการวิเคราะห์ข้อมูล	31
4.1 ผลการวิเคราะห์ข้อมูลทั่วไปของผู้ตอบแบบสอบถาม	31
4.2 ผลการวิเคราะห์ข้อมูลเกี่ยวกับปัจจัยที่ส่งผลต่อการตัดสินใจเลือกเข้าศึกษาต่อระดับปริญญาตรีในมหาวิทยาลัยเทคโนโลยีราชมงคลธัญบุรี นครราชสีมา (ระบบโควตา) ประจำปีการศึกษา 2560	34

สารบัญ (ต่อ)

	หน้า
บทที่ 5 สรุปผลการศึกษา อภิปรายผลและข้อเสนอแนะ	39
5.1 สรุปผลการศึกษา	39
5.2 อภิปรายผล	42
5.3 ข้อเสนอแนะของการศึกษา	44
5.4 ข้อเสนอแนะเพื่อการศึกษาครั้งต่อไป	45
บรรณานุกรม	46
ภาคผนวก	48
ภาคผนวก ก แบบสอบถาม	49
ประวัติผู้วิจัย	52

สารบัญตาราง

ตารางที่	หน้า
4-1 แสดงข้อมูลทั่วไปของผู้ตอบแบบสอบถาม	32
4-2 แสดงค่าเฉลี่ย และส่วนเบี่ยงเบนมาตรฐานที่เป็นระดับความคิดเห็นของผู้ตอบแบบสอบถามเกี่ยวกับปัจจัยที่ส่งผลต่อการตัดสินใจเข้าศึกษาต่อระดับปริญญาตรี ในมหาวิทยาลัยเทคโนโลยีราชมงคลธัญบุรี นครราชสีมา (ระบบโควตา) ประจำปี การศึกษา 2560 ในภาพรวม	34
4-3 แสดงค่าเฉลี่ย และส่วนเบี่ยงเบนมาตรฐานที่เป็นระดับความคิดเห็นของผู้ตอบแบบสอบถามเกี่ยวกับปัจจัยที่ส่งผลต่อการตัดสินใจเข้าศึกษาต่อระดับปริญญาตรี ในมหาวิทยาลัยเทคโนโลยีราชมงคลธัญบุรี นครราชสีมา (ระบบโควตา) ประจำปี การศึกษา 2560 ด้านภาพลักษณ์ของมหาวิทยาลัยฯ	35
4-4 แสดงค่าเฉลี่ย และส่วนเบี่ยงเบนมาตรฐานที่เป็นระดับความคิดเห็นของผู้ตอบแบบสอบถามเกี่ยวกับปัจจัยที่ส่งผลต่อการตัดสินใจเข้าศึกษาต่อระดับปริญญาตรี ในมหาวิทยาลัยเทคโนโลยีราชมงคลธัญบุรี นครราชสีมา (ระบบโควตา) ประจำปี การศึกษา 2560 ด้านหลักสูตร	36
4-5 แสดงค่าเฉลี่ย และส่วนเบี่ยงเบนมาตรฐานที่เป็นระดับความคิดเห็นของผู้ตอบแบบสอบถามเกี่ยวกับปัจจัยที่ส่งผลต่อการตัดสินใจเข้าศึกษาต่อระดับปริญญาตรี ในมหาวิทยาลัยเทคโนโลยีราชมงคลธัญบุรี นครราชสีมา (ระบบโควตา) ประจำปี การศึกษา 2560 ด้านเหตุผลส่วนตัว	37

สารบัญญภาพ

ภาพที่

หน้า

1-1 แสดงกรอบแนวคิดการศึกษา

8

บทที่ 1

บทนำ

1.1 ที่มาและความสำคัญของปัญหา

การศึกษาถือเป็นส่วนหนึ่งในการพัฒนาทรัพยากรมนุษย์ของการดำเนินชีวิตมนุษย์ ประชาชนส่วนใหญ่ให้ความสำคัญและให้ความสนใจในการศึกษาเป็นอย่างมาก รวมถึงรัฐบาลได้มีการส่งเสริมและสนับสนุนให้ประชาชนทุกคนหันมาใส่ใจในเรื่องนี้เพราะถือเป็นพื้นฐานแห่งความสำเร็จในชีวิตและสามารถนำมาใช้ในการประกอบอาชีพเพื่อเลี้ยงดูตนเองและครอบครัวได้ในอนาคต มหาวิทยาลัยเทคโนโลยีราชมงคลอีสานเป็นสถาบันอุดมศึกษาของรัฐที่เน้นด้านวิชาชีพและเทคโนโลยีที่มีวัตถุประสงค์ให้การศึกษส่งเสริมวิชาการและวิชาชีพชั้นสูงที่มุ่งเน้นการปฏิบัติ ทำการสอน ทำการศึกษา ผลิตครูวิชาชีพ ให้บริการทางวิชาการในด้านวิทยาศาสตร์และเทคโนโลยี และทำนุบำรุงศิลปะและวัฒนธรรม โดยต่อยอดให้ผู้สำเร็จการอาชีวศึกษา มีโอกาสในการศึกษาต่อด้านวิชาชีพจนถึงระดับปริญญา มีการเรียนการสอนครอบคลุมครบทุกสาขาวิชา ประกอบด้วย คณะบริหารธุรกิจ คณะวิทยาศาสตร์และศิลปศาสตร์ คณะวิศวกรรมศาสตร์และสถาปัตยกรรมศาสตร์ และคณะศิลปกรรมและออกแบบอุตสาหกรรม เปิดสอนในระดับปริญญาตรี หลักสูตร 4-5 ปี จำนวน 41 หลักสูตร และระดับปริญญาตรี หลักสูตรต่อเนื่อง-เทียบโอน จำนวน 14 หลักสูตร (ที่มา : ระเบียบการรับสมัครสอบคัดเลือกนักศึกษาใหม่ ประจำปีการศึกษา 2560 ระดับ ปวส. และระดับปริญญาตรี มหาวิทยาลัยเทคโนโลยีราชมงคลอีสาน) และจากการจัดอันดับมหาวิทยาลัย โดยสำนักงานคณะกรรมการการอุดมศึกษา เมื่อปีพ.ศ.2549 จึงทำให้การศึกษาระดับอุดมศึกษามีการแข่งขันกันมากขึ้น เพื่อเป็นการดึงดูดใจให้โรงเรียนและนักเรียนระดับชั้นมัธยมศึกษาปีที่ 6 (ม.6) นักเรียนระดับประกาศนียบัตรวิชาชีพ (ปวช.) และนักเรียนระดับประกาศนียบัตรวิชาชีพชั้นสูง (ปวส.) ที่กำลังจะสำเร็จการศึกษาได้มีโอกาสและมีทางเลือกในการตัดสินใจเลือกสถานศึกษามากขึ้น ดังนั้นมหาวิทยาลัยเทคโนโลยีราชมงคลอีสาน นครราชสีมา จึงมีความจำเป็นอย่างยิ่งที่จะต้องมียุทธศาสตร์ในการหาวิธีการที่จะให้โรงเรียนและนักเรียนกลุ่มเป้าหมายตัดสินใจเลือกเข้าศึกษาต่อระดับปริญญาตรี ในมหาวิทยาลัยเทคโนโลยีราชมงคลอีสาน นครราชสีมา โดยการจัดกิจกรรมต่างๆ และรูปแบบการประชาสัมพันธ์ หลายช่องทาง เช่น ส่งแผ่นพับข้อมูลข่าวสารประชาสัมพันธ์ไปยังสถานศึกษา แนะนำเว็บไซต์ จัดกิจกรรมการแนะแนวสัญจร เข้าร่วมโครงการตลาดนัดหลักสูตร มหาวิทยาลัยขอนแก่น มหาวิทยาลัยเทคโนโลยีสุรนารี จัดโครงการเปิดโลกแห่งการเรียนรู้ สู่บ้าน มทร.อีสาน (Open House) ซึ่งเป็นกิจกรรมที่มหาวิทยาลัยจัดขึ้นเป็นประจำทุกปี ทั้งนี้เพื่อเป็นการประชาสัมพันธ์สภาวะแวดล้อมภายในมหาวิทยาลัย คณะ หลักสูตรและสาขาวิชาต่างๆ ที่ทางมหาวิทยาลัยได้ทำการจัดการเรียนการสอนขึ้นเพื่อให้นักเรียนมีความเข้าใจและรู้สึกสนใจในการที่จะตัดสินใจเข้าศึกษา มหาวิทยาลัยเทคโนโลยีราชมงคลอีสาน นครราชสีมา มากขึ้น

จากสภาพปัญหาการรับนักศึกษาที่ไม่เป็นไปตามเป้าหมายในแต่ละปี ผู้ศึกษาจึงมีความสนใจที่จะศึกษาถึงปัจจัยที่ส่งผลต่อการตัดสินใจเลือกเข้าศึกษาต่อระดับปริญญาตรีในมหาวิทยาลัยเทคโนโลยีราชม

มณฑลอิสาน นครราชสีมา (ระบบโควตา) ประจำปีการศึกษา 2560 ของนักเรียนระดับชั้นมัธยมศึกษาปีที่ 6 (ม.6) นักเรียนระดับประกาศนียบัตรวิชาชีพ (ปวช.) และนักเรียนระดับประกาศนียบัตรวิชาชีพชั้นสูง (ปวส.) เข้าศึกษาต่อในระดับปริญญาตรี ซึ่งมีสถานศึกษาในทุกภาคของประเทศไทย จำนวน 605 แห่ง และมีจำนวนผู้สมัครทั้งสิ้นจำนวน 4,800 คน โดยข้อมูลที่ได้จากการศึกษาครั้งนี้จะนำมาเป็นแนวทางในการพัฒนาและปรับปรุงการประชาสัมพันธ์การให้ข้อมูลข่าวสารของมหาวิทยาลัยฯ และเป็นแนวทางในการแนะแนวเพื่อให้นักเรียนเกิดความสนใจและตัดสินใจเลือกเข้าศึกษาต่อในมหาวิทยาลัยเทคโนโลยีราชมงคลอิสาน นครราชสีมา เพื่อให้มหาวิทยาลัยฯ บรรลุตามเป้าหมายต่อไป

1.2 วัตถุประสงค์ของการศึกษา

1.2.1 เพื่อศึกษาปัจจัยที่ส่งผลต่อการตัดสินใจเลือกเข้าศึกษาต่อระดับปริญญาตรีในมหาวิทยาลัยเทคโนโลยีราชมงคลอิสาน นครราชสีมา (ระบบโควตา) ประจำปีการศึกษา 2560

1.2.2 เพื่อศึกษาปัจจัยด้านภาพลักษณ์ของมหาวิทยาลัยที่ส่งผลต่อการตัดสินใจเลือกเข้าศึกษาต่อระดับปริญญาตรีในมหาวิทยาลัยเทคโนโลยีราชมงคลอิสาน นครราชสีมา (ระบบโควตา) ประจำปีการศึกษา 2560

1.2.2 เพื่อศึกษาปัจจัยด้านหลักสูตรที่ส่งผลต่อการตัดสินใจเลือกเข้าศึกษาต่อระดับปริญญาตรีในมหาวิทยาลัยเทคโนโลยีราชมงคลอิสาน นครราชสีมา (ระบบโควตา) ประจำปีการศึกษา 2560

1.2.3 เพื่อศึกษาปัจจัยด้านเหตุผลส่วนตัวที่ส่งผลต่อการตัดสินใจเลือกเข้าศึกษาต่อระดับปริญญาตรีในมหาวิทยาลัยเทคโนโลยีราชมงคลอิสาน นครราชสีมา (ระบบโควตา) ประจำปีการศึกษา 2560

1.3 ขอบเขตของงานศึกษา

การศึกษาค้นคว้าครั้งนี้เป็นการศึกษาถึงปัจจัยที่ส่งผลต่อการตัดสินใจเลือกเข้าศึกษาต่อระดับปริญญาตรี ในมหาวิทยาลัยเทคโนโลยีราชมงคลอิสาน นครราชสีมา (ระบบโควตา) ประจำปีการศึกษา 2560

1.3.1 ประชากรที่ใช้ในการศึกษาค้นคว้านี้ได้แก่ นักเรียน นักศึกษา จากสถานศึกษาต่างๆ ทุกภาคของประเทศที่สมัครสอบคัดเลือกระบบโควตาผ่านระบบอินเทอร์เน็ตของมหาวิทยาลัยเทคโนโลยีราชมงคลอิสาน นครราชสีมา ระดับปริญญาตรี ประจำปีการศึกษา 2560 การรับสมัครระหว่างวันที่ 30 กันยายน 2559 ถึง วันที่ 31 พฤศจิกายน 2559 โดยเป็นผู้มีสิทธิ์เข้าศึกษาและขึ้นทะเบียนนักศึกษาเรียบร้อยแล้ว รวมทั้งสิ้น 691 คน

1.3.2 กลุ่มตัวอย่าง คือ ประชากรในข้อ 1.3.1) ได้กลุ่มตัวอย่างทั้งสิ้น จำนวน 248 คน โดยใช้ตารางของเครซีและมอร์แกน และใช้วิธีการสุ่มตัวอย่างแบบง่าย ในที่นี้ผู้ศึกษาขอเพิ่มกลุ่มตัวอย่างเป็น 300 คน

1.3.3 ประเด็นการศึกษา เพื่อศึกษาปัจจัยที่ส่งผลต่อการตัดสินใจเลือกเข้าศึกษาต่อระดับปริญญาตรีในมหาวิทยาลัยเทคโนโลยีราชมงคลอิสาน นครราชสีมา (ระบบโควตา) ประจำปีการศึกษา 2560

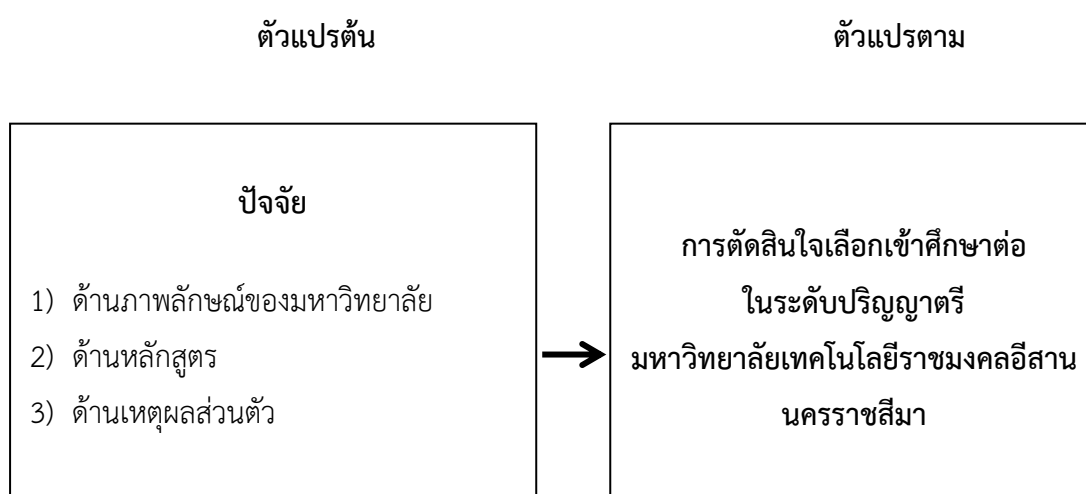
1.3.4 ระยะเวลาในการศึกษา เริ่มทำการศึกษา เดือนมกราคม 2560 และดำเนินการเก็บแบบสอบถามจากกลุ่มตัวอย่าง ในระหว่างวันที่ 17 – 19 พฤษภาคม 2560

1.4 กรอบแนวคิด

การศึกษาเรื่อง ปัจจัยที่ส่งผลต่อการตัดสินใจเลือกเข้าศึกษาต่อระดับปริญญาตรี ในมหาวิทยาลัยเทคโนโลยีราชมงคลอีสาน นครราชสีมา (ระบบโควตา) ประจำปีการศึกษา 2560 ผู้ศึกษาได้ใช้กรอบแนวคิดดังนี้

1.4.1 ตัวแปรอิสระ คือ ปัจจัยที่ส่งผลต่อการตัดสินใจเลือกเข้าศึกษาต่อ ประกอบด้วย 3 ด้าน ได้แก่ 1) ด้านภาพลักษณ์ของมหาวิทยาลัย 2) ด้านหลักสูตร และ 3) ด้านเหตุผลส่วนตัว โดยบูรณาการตัวแปร จาก Cubillo Sanchez, and Cervino, 2006

1.4.2 ตัวแปรตาม คือ การตัดสินใจเลือกเข้าศึกษาต่อในระดับปริญญาตรีมหาวิทยาลัยเทคโนโลยีราชมงคลอีสานนครราชสีมา โดยเขียนเป็นกรอบแนวคิดการศึกษาดังแสดงในภาพที่ 1-1



ภาพที่ 1-1 กรอบแนวคิดการศึกษา

ที่มา : บูรณาการตัวแปรจาก Cubillo Sanchez, and Cervino, 2006

1.5 ประโยชน์ที่คาดว่าจะได้รับ

1.5.1 ทราบถึงปัจจัยที่ส่งผลต่อการตัดสินใจเลือกเข้าศึกษาต่อระดับปริญญาตรี ในมหาวิทยาลัยเทคโนโลยีราชมงคลอีสาน นครราชสีมา (ระบบโควตา) ประจำปีการศึกษา 2560

1.5.2 นำข้อมูลที่ได้รับมาใช้เป็นแนวทางในการแนะนำนักเรียนให้เลือกศึกษาต่อได้อย่างถูกต้องเหมาะสม สอดคล้องกับสภาพครอบครัวและความสามารถของนักเรียน

1.5.3 นำข้อมูลไปใช้ในการตัดสินใจของผู้บริหาร เพื่อเพิ่มศักยภาพในการแข่งขันกับมหาวิทยาลัยอื่น

1.6 นิยามศัพท์

1.6.1 ปัจจัยที่ส่งผลต่อการตัดสินใจ หมายถึง เหตุหรือองค์ประกอบซึ่งมีผลทำให้เกิดพฤติกรรมการตัดสินใจกระทำหรือเลือกกระทำสิ่งใดสิ่งหนึ่ง ประกอบด้วยปัจจัย 3 ด้าน ได้แก่

1) ภาพลักษณ์ของมหาวิทยาลัย หมายถึง ภาพโดยรวมที่นักเรียนระดับมัธยมศึกษาชั้นปีที่ 6 (ม.6) ระดับประกาศนียบัตรวิชาชีพ (ปวช.) และระดับประกาศนียบัตรวิชาชีพชั้นสูง (ปวส.) รับรู้หรือมีความรู้สึกประทับใจต่อมหาวิทยาลัยเทคโนโลยีราชมงคลอีสาน นครราชสีมา ซึ่งประกอบด้วยภาพลักษณ์ของคณะวิชาหรือสาขาวิชาและองค์ประกอบอื่นๆ ได้แก่ ความเป็นมหาวิทยาลัยของรัฐบาลที่มีชื่อเสียงและเก่าแก่ ตั้งอยู่ใจกลางเมือง เปิดสอนหลากหลายสาขาวิชา มีคณาจารย์ที่มีชื่อเสียงและมีความรู้ความสามารถ มีห้องเรียน ห้องปฏิบัติการและอาคารเรียนที่ทันสมัย มีสภาพแวดล้อมร่มรื่น สวยงาม มีอุปกรณ์การเรียนการสอนที่มีความพร้อมและเพียงพอต่อการเรียน ตลอดจนมีสิ่งอำนวยความสะดวกต่าง ๆ เช่น หอพัก สนามกีฬา และสถานพยาบาล เป็นต้น

2) หลักสูตร หมายถึง หลักสูตรวิชาที่นักเรียนระดับมัธยมศึกษาชั้นปีที่ 6 (ม.6) ระดับประกาศนียบัตรวิชาชีพ (ปวช.) และระดับประกาศนียบัตรวิชาชีพชั้นสูง (ปวส.) ตัดสินใจเลือกเรียนมหาวิทยาลัยเทคโนโลยีราชมงคลอีสาน นครราชสีมา ประกอบด้วย

(1) อัตราค่าบำรุงการศึกษา หมายถึง ค่าขึ้นทะเบียนนักศึกษา และลงทะเบียนเรียน มีอัตราที่เหมาะสม ตลอดจนมีค่าใช้จ่ายทั่วไปที่ไม่ใช่ค่าบำรุงการศึกษาไม่สูงมากเมื่อเทียบกับมหาวิทยาลัยอื่น

(2) หลักสูตร หมายถึง มหาวิทยาลัยเปิดสอนในหลักสูตรที่ตลาดแรงงานมีความต้องการ และเป็นหลักสูตรที่มีคุณภาพและมีหน่วยกิตที่เหมาะสม

(3) เกณฑ์ในการรับนักศึกษา หมายถึง มหาวิทยาลัยมีระบบโควตาหรือระบบรับตรงและมีระดับคะแนนในการรับนักเรียนสูง

3) เหตุผลส่วนตัว หมายถึง เหตุผลของแต่ละบุคคลที่ใช้เป็นเกณฑ์ในการประกอบการตัดสินใจเลือกเรียนในมหาวิทยาลัยของนักเรียนระดับมัธยมศึกษาชั้นปีที่ 6 (ม.6) ระดับประกาศนียบัตรวิชาชีพ (ปวช.3) และระดับประกาศนียบัตรวิชาชีพชั้นสูง (ปวส.2) ประกอบด้วย

(1) ความสนใจในสาขาวิชาที่เปิดสอน หมายถึง มหาวิทยาลัยเปิดสอนในสาขาวิชาที่นักเรียนอยากเรียน

(2) อิทธิพลจากกลุ่มเพื่อน หมายถึง เพื่อนเป็นส่วนหนึ่งในการตัดสินใจเนื่องจากเพื่อนสนิทเลือกเรียนที่มหาวิทยาลัยแห่งนี้ก็ทำให้เพื่อนส่วนใหญ่เลือกเข้าเรียนต่อเป็นจำนวนมากเนื่องจากมีความนิยมในมหาวิทยาลัย

(3) อิทธิพลจากครอบครัว หมายถึง บุคคลในครอบครัวเป็นส่วนหนึ่งในการตัดสินใจเนื่องจากบุคคลในครอบครัวสำเร็จการศึกษาจากมหาวิทยาลัยแห่งนี้ จึงแนะนำให้เลือกเรียนเนื่องจากสามารถส่งเสริมให้เรียนต่อในมหาวิทยาลัยแห่งนี้ได้

(4) อิทธิพลจากครูในโรงเรียนและรุ่นพี่ หมายถึง ครูแนะแนวในโรงเรียนแนะนำจากรุ่นพี่ที่มาแนะแนว ให้เลือกเรียนในมหาวิทยาลัยแห่งนี้

1.6.2 การตัดสินใจเลือกเรียน หมายถึง ความประสงค์ของนักเรียน นักศึกษา ที่จะเข้าศึกษาต่อ มหาวิทยาลัยเทคโนโลยีราชมงคลอีสาน นครราชสีมา ระดับปริญญา

1.6.3 ระบบโควตา หมายถึง ระบบที่มหาวิทยาลัยกำหนดขึ้นเพื่อเป็นเกณฑ์ในการคัดเลือกนักเรียน นักศึกษา เข้าศึกษาต่อในมหาวิทยาลัย ด้วยวิธีการสมัครและสอบคัดเลือกโดยใช้ผลการเรียนหรือเกรดเฉลี่ยเป็นตัวกำหนดในการรับสมัคร

1.6.4 มหาวิทยาลัยเทคโนโลยีราชมงคลอีสาน หมายถึง สถาบันการศึกษาระดับอุดมศึกษา สังกัด สำนักงานคณะกรรมการอุดมศึกษา กระทรวงศึกษาธิการ

บทที่ 2

แนวคิด ทฤษฎีและงานศึกษาที่เกี่ยวข้อง

การศึกษาเรื่อง ปัจจัยที่ส่งผลต่อการตัดสินใจเลือกเข้าศึกษาต่อระดับปริญญาตรี ในมหาวิทยาลัยเทคโนโลยีราชมงคลธัญบุรี นครราชสีมา (ระบบโควตา) ประจำปีการศึกษา 2560 ผู้ศึกษาได้ค้นคว้ารวบรวมเอกสารโดยอาศัยแนวคิด ทฤษฎี และงานศึกษาที่เกี่ยวข้องเป็นแนวทางในการศึกษาศึกษา โดยแบ่งเนื้อหาต่างๆ ดังต่อไปนี้

- 2.1 แนวคิดและทฤษฎีเกี่ยวกับการตัดสินใจ
- 2.2 แนวคิดและทฤษฎีเกี่ยวกับปัจจัยที่มีอิทธิพลต่อการตัดสินใจของผู้บริโภค
- 2.3 ข้อมูลทั่วไปของมหาวิทยาลัยเทคโนโลยีราชมงคลธัญบุรี นครราชสีมา
- 2.4 งานวิจัยที่เกี่ยวข้อง

2.1 แนวคิดและทฤษฎีเกี่ยวกับการตัดสินใจ

2.1.1 ความหมายของการตัดสินใจ

การศึกษาปัจจัยที่ส่งผลต่อการตัดสินใจเลือกเข้าศึกษาต่อระดับปริญญาตรีในมหาวิทยาลัยเทคโนโลยีราชมงคลธัญบุรี นครราชสีมา (ระบบโควตา) ประจำปีการศึกษา 2560 ผู้ศึกษาได้ศึกษาดำเนินการเอกสารและงานวิจัยที่เกี่ยวข้องพบว่ามีความหมายของการตัดสินใจได้ให้คำอธิบายไว้หลายท่าน ดังนี้

Barnard (1938) ได้ให้ความหมายของคำว่า การตัดสินใจ หมายถึง การพิจารณาทางเลือกจากหลายทางเลือกให้เหลือเพียงทางเดียว

Griffiths (1959: 104) ได้กล่าวว่า การตัดสินใจ หมายถึง ทางเลือกในการปฏิบัติโดยการคิดทางเลือกที่แตกต่างกัน

Simon (1960: 1) ได้ให้ความหมายของคำว่า การตัดสินใจ หมายถึง การหาโอกาสในการตัดสินใจเพื่อเลือกทางที่เป็นไปได้

Pfiffner และ Presthus (1960) ได้กล่าวว่า การตัดสินใจ หมายถึง การเลือกวิธีที่ดีที่สุดที่จะทำให้บรรลุวัตถุประสงค์

Oppenheim (1979: 55) ได้ให้ความหมายของคำว่า การตัดสินใจ คือ การพิจารณาไตร่ตรองสิ่งหนึ่งสิ่งใดอย่างรอบคอบก่อนลงมือกระทำ

สมคิด บางโม (2548: 175) ได้ให้ความหมายว่า การตัดสินใจ หมายถึง การตัดสินใจเลือกทางปฏิบัติซึ่งมีหลายทางเป็นแนวปฏิบัติไปสู่เป้าหมายที่วางไว้ การตัดสินใจนี้อาจเป็นการตัดสินใจที่จะกระทำการสิ่งใดสิ่งหนึ่งหรือหลายสิ่งเพื่อความสำเร็จตรงตามที่ตั้งเป้าหมายไว้ ในทางปฏิบัติการตัดสินใจเกี่ยวกับปัญหาที่ยุ่ยากสลับซับซ้อนและมีวิธีการแก้ปัญหามากกว่าหนึ่งทางเสมอ

ฉัตรพร เสมอใจ (2550: 46) ได้ให้ความหมายว่า การตัดสินใจ (Decision Making) หมายถึง กระบวนการในการเลือกที่จะกระทำสิ่งใดสิ่งหนึ่งจากทางเลือกต่างๆ ที่มีอยู่

สร้อยตระกูล (ตวยานนท์) อรรถมานะ (2550: 387) ได้กล่าวว่า การตัดสินใจ หมายถึง การเลือกทางเลือกที่เป็นไปได้เพื่อให้บรรลุผลสำเร็จตามเป้าหมายที่กำหนดไว้

ณัฐพันธ์ เขจรันทน (2551: 138) ได้ให้ความหมายว่า การตัดสินใจ หมายถึง กระบวนการใช้ความคิดและการกระทำของการรับรู้โดยการศึกษาและวิเคราะห์ปัญหา (Problem) หรือโอกาส (Opportunity) และประเมินทางเลือกที่เหมาะสมเพื่อจัดการกับปัญหาหรือโอกาสที่เกิดขึ้น

จากความหมายของการตัดสินใจดังกล่าวมาแล้วข้างต้น ผู้ศึกษาสามารถสรุปได้ว่า การตัดสินใจ หมายถึง การใช้ความคิดในการศึกษาและวิเคราะห์ปัญหาหรือโอกาสในการประเมินหรือพิจารณาทางเลือกที่เหมาะสมและดีที่สุดจากหลายทางเลือกเพื่อให้บรรลุวัตถุประสงค์ที่ตั้งไว้

2.1.2 ความสำคัญของการตัดสินใจ

การตัดสินใจเป็นกระบวนการพิจารณาหาทางเลือกที่มีอยู่จากหลายทางเลือก โดยสามารถเลือกทางเลือกที่เป็นไปได้ ดังนั้นการตัดสินใจจึงเป็นหน้าที่ที่บ่งบอกถึงแตกต่างระหว่างบุคคล โดยผู้ที่ทำการตัดสินใจนั้นจะต้องมีหลักการและเหตุผล มีเจตคติและวิจาร์ญาณที่ดีเนื่องจากการตัดสินใจเป็นวิธีที่สามารถนำไปสู่การบรรลุเป้าหมายที่ได้กำหนดไว้ การตัดสินใจจึงมีความสำคัญ (วรพจน์ บุชราคมวดี, 2551: 109) ดังนี้

1) มีทางเลือกหลายทาง การตัดสินใจเพื่อในกรณีที่ทางเลือกมีหลายทางเลือกอาจจะต้องอาศัยดุลพินิจส่วนตัวของบุคคลเพื่อการตัดสินใจซึ่งการมีหลายทางเลือกนั้นอาจตัดสินใจผิดพลาดขึ้นได้ ดังนั้นจึงต้องอาศัยเครื่องมือหรือเกณฑ์ที่มีความเหมาะสมในด้านต่างๆ เข้ามาช่วยเพื่อทำการตัดสินใจ

2) การมีข้อมูลเป็นจำนวนมากในการตัดสินใจ หากบุคคลนำดุลพินิจส่วนตัวมาใช้ในการตัดสินใจบ่อยครั้งอาจเกิดโอกาสผิดพลาดและขาดความรอบคอบได้เนื่องจากไม่สามารถนำข้อมูลที่มีอยู่ทั้งหมดมาพิจารณาได้อย่างครบถ้วนสมบูรณ์

3) เพื่อลดความขัดแย้ง เนื่องจากพื้นฐานความรู้รวมทั้งประสบการณ์ของแต่ละบุคคลมีความแตกต่างกัน ดังนั้นในการตัดสินใจถ้าหากไม่อาศัยหลักเกณฑ์หรือเครื่องมือที่เหมือนกันมาทำการตัดสินใจแล้วอาจจะทำให้การตัดสินใจแตกต่างกันออกไปจนทำให้เกิดความขัดแย้งขึ้นได้

4) เพื่อลดความเสี่ยงหรือความไม่แน่นอนในการตัดสินใจของบุคคลที่ปราศจากกฎเกณฑ์หรือเครื่องมือ ดังนั้นการตัดสินใจโดยใช้เครื่องมือที่ถูกต้องและเหมาะสมจะช่วยโอกาสของการตัดสินใจที่ผิดพลาดลดลงได้

จากความสำคัญของการตัดสินใจดังกล่าวมาแล้วข้างต้น ผู้ศึกษาสามารถสรุปได้ว่า การตัดสินใจมีความสำคัญอย่างยิ่งโดยเฉพาะการตัดสินใจที่ดีโดยการใช้เครื่องมือหรือใช้เกณฑ์การตัดสินใจที่เหมาะสมจะก่อให้เกิดแนวทางปฏิบัติที่มีคุณภาพ สามารถแก้ไขปัญหาได้และยังสามารถช่วยลดความขัดแย้งลงได้อีกด้วย

2.1.3 กระบวนการตัดสินใจ

กระบวนการตัดสินใจเป็นการกำหนดขั้นตอนของการตัดสินใจตั้งแต่ขั้นตอนแรกไปจนถึงขั้นตอนสุดท้าย ซึ่งในการตัดสินใจโดยมีลำดับขั้นของกระบวนการดังกล่าวนั้นเป็นการตัดสินใจโดยใช้หลักเหตุผลและมีกฎเกณฑ์เป็นเครื่องมือช่วยในการหาข้อสรุปเพื่อการตัดสินใจ ดังนั้นขั้นตอนของกระบวนการตัดสินใจจึงมีอยู่หลายรูปแบบโดยมีนักวิชาหลายท่านได้กล่าวไว้ ดังนี้

Oppenheim (1979: 57) ได้กล่าวว่า ขั้นตอนของกระบวนการตัดสินใจนั้นสามารถแบ่งได้เป็น 6 ขั้นตอน คือ

- 1) การตระหนักถึงปัญหาหรือสถานการณ์ที่มีตัวเลือกเกิดขึ้น
- 2) พิจารณาและไตร่ตรองทางเลือก
- 3) เลือกทางเลือกที่ดีที่สุดและมีปัญหาน้อยที่สุด
- 4) ตัดสินใจบนพื้นฐานของทางเลือก
- 5) ยอมรับกับผลที่ตามมาของการตัดสินใจ
- 6) ประเมินผลการตัดสินใจ

Schiffman & Kanuk (1994: 659) ได้กล่าวว่า กระบวนการตัดสินใจ คือ กระบวนการในการเลือกจากทางเลือกที่มีตั้งแต่สองทางเลือกขึ้นไป โดยผู้บริโภคจะพิจารณาในส่วนที่เกี่ยวข้องกับกระบวนการตัดสินใจทั้งด้านจิตใจ (ความรู้สึกนึกคิด) และพฤติกรรมทางกายภาพ การซื้อเป็นกิจกรรมทั้งทางด้านจิตใจและกายภาพซึ่งเกิดขึ้นในช่วงระยะเวลาหนึ่ง ทั้งสองกิจกรรมนี้ทำให้เกิดการซื้อและเกิดพฤติกรรมการซื้อตามบุคคลอื่น กระบวนการตัดสินใจซื้อมีองค์ประกอบสำคัญ 3 ประการ ได้แก่

1) ปัจจัยที่ส่งผลต่อการตัดสินใจซื้อของผู้บริโภค (Input) คือปัจจัยภายนอก (External Influences) ซึ่งคือข้อมูลเกี่ยวกับสินค้านั้นๆ ที่เกี่ยวข้องกับค่านิยม ทัศนคติและพฤติกรรม ปัจจัยที่เข้ามาในระบบตัดสินใจมีผลต่อพฤติกรรมการบริโภคของแต่ละบุคคล โดยปัจจัยนี้มาจาก 2 แหล่ง คือ

1.1) ปัจจัยทางการตลาด (Marketing Input) เป็นกิจกรรมที่เกิดจากส่วนผสมทางการตลาดที่บริษัทต้องการสร้างการรับรู้ให้กับผู้บริโภคและชักจูงให้ผู้บริโภคซื้อและใช้สินค้าที่ผลิตจากบริษัทนั้นๆ กลยุทธ์จากส่วนผสมทางการตลาด ได้แก่

- (1) ตัวสินค้า รวมถึง หีบห่อ ขนาด และการรับประกันคุณภาพ
- (2) การประชาสัมพันธ์โดยโฆษณาทางสื่อมวลชน การขายโดยพนักงานขาย และ การประชาสัมพันธ์ต่างๆ

(3) นโยบายด้านราคา

(4) การเลือกช่องทางการจัดจำหน่ายจากผู้ผลิตส่งไปสู่ผู้บริโภค

1.2) ปัจจัยทางสังคมวัฒนธรรม (Socio-Cultural Input) เป็นอิทธิพลที่ไม่เกี่ยวข้องกับธุรกิจ การค้า เช่น การบอกต่อจากเพื่อน บทความในหนังสือพิมพ์อิทธิพลจากครอบครัวในการใช้เครื่องอุปโภคหรือบริการ หรือ บทความ รายงานเกี่ยวกับผู้บริโภค และการได้รับอิทธิพลจากชนชั้นทาง สังคม วัฒนธรรม และวัฒนธรรมย่อย ที่กล่าวมาเป็นส่วนสำคัญในการที่ผู้บริโภคที่จะประเมินค่าของสินค้าว่าเป็นอย่างไร

2) กระบวนการตัดสินใจซื้อของบริโภค (Process) คือขั้นตอนในการตัดสินใจของผู้บริโภค (Consumer Decision Making) ประกอบด้วยปัจจัยภายใน ได้แก่ แรงจูงใจ การรับรู้การเรียนรู้ บุคลิกภาพ และทัศนคติที่สะท้อนถึงความต้องการ และการรับรู้ว่ามีสินค้าให้เลือกหลากหลายรวมถึงกิจกรรมที่ผู้บริโภคเข้ามาเกี่ยวข้องกับสัมพันธ์กับข้อมูลที่มีอยู่หรือข้อมูลที่ผู้ผลิตสร้างการรับรู้ให้แก่ ผู้บริโภค และขั้นสุดท้ายคือทำการประเมินค่าทางเลือกนั้นๆ

3) กระบวนการตัดสินใจ (The Act of Making Decision) ก่อนผู้บริโภคจะตัดสินใจซื้อ มีขั้นตอนที่เกิดขึ้น 3 ขั้นตอน ดังนี้

3.1) การตระหนักในความต้องการของผู้บริโภค (Need Recognition) คือขั้นแรกของกระบวนการตัดสินใจ คือ การรับรู้ถึงความแตกต่างของสิ่งที่ต้องการ และสิ่งที่มีอยู่ซึ่งสามารถกระตุ้นให้เกิดกระบวนการตัดสินใจ และการรับรู้นี้จะเกิดขึ้นต่อเมื่อ ผู้บริโภคมีปัญหาใน 2 ลักษณะ คือ

(1) มีปัญหากับสินค้าที่เคยใช้อยู่ซึ่งผู้บริโภคไม่พอใจในสินค้านั้นอีกต่อไป

(2) มีความต้องการสินค้าใหม่ เพื่อตอบสนองความต้องการที่เกิดขึ้นโดยสินค้าใหม่ เป็นสิ่งที่ทำให้เกิดกระบวนการตัดสินใจตามมา

3.2) การหาข้อมูลก่อนตัดสินใจ (Pre-Purchase Search) ผู้บริโภคจะเริ่มหาข้อมูลเมื่อตระหนักถึงความจำเป็น โดยผู้บริโภคจะหาข้อมูลจากที่ต่างๆ เช่นจากประสบการณ์และความจำเป็นเกี่ยวกับสินค้าที่เคยรับรู้ซึ่งข้อมูลเหล่านี้คือ ข้อมูลภายในซึ่งถ้ามีข้อมูลภายในมาก ข้อมูลภายนอกก็จะส่งผลน้อยลง แต่ถ้าผู้บริโภคไม่เคยรู้จักสินค้านั้นมาก่อนเลยการหาข้อมูลจะจากสิ่งแวดล้อมรอบตัวที่มีความสัมพันธ์กับสินค้านั้นๆ ระดับความเสี่ยงจะมีผลต่อขั้นตอนนี้ คือ ถ้ามีความเสี่ยงสูง ผู้บริโภคจะหาข้อมูลและการประเมินหลายขั้นตอน แต่ถ้าความเสี่ยงต่ำการหาข้อมูลและการประเมินทางเลือกจะไม่ซับซ้อนนัก

3.3) ผลจากกระบวนการตัดสินใจซื้อของผู้บริโภค (Output) เป็นขั้นสุดท้ายของกระบวนการตัดสินใจ หลังจากผ่านขั้นตอนต่างๆ ผู้บริโภคจะตัดสินใจซื้อสินค้าที่เป็นที่ต้องการมากที่สุดจากหลายๆ ทางเลือก

Plunkett and Attner (1994: 162) ได้กล่าวว่า กระบวนการตัดสินใจนั้นประกอบด้วยขั้นตอน 7 ขั้นตอน ดังนี้

1) การระบุปัญหา (Define the problem) เป็นขั้นตอนแรกที่มีความสำคัญอย่างมาก เพราะการระบุปัญหาได้ถูกต้องหรือไม่ ย่อมมีผลต่อการดำเนินการในขั้นต่อ ๆ ไป ของกระบวนการตัดสินใจ ซึ่งจะส่งผลกระทบต่อคุณภาพของการตัดสินใจด้วย

2) การระบุข้อจำกัดของปัจจัย (Identify limiting factors) เมื่อสามารถระบุปัญหาได้ถูกต้องแล้ว ควรพิจารณาถึงข้อจำกัดต่าง ๆ หรือเงื่อนไขที่ไม่สามารถเปลี่ยนแปลงได้

3) การพัฒนาทางเลือก (Development potential alternatives) ทางเลือกเหล่านั้นควรเป็นทางเลือกที่มีศักยภาพและมีความเป็นไปได้

4) การวิเคราะห์ทางเลือก (Analyze the alternatives) นำเอาข้อดีและข้อเสียของแต่ละทางเลือกมาเปรียบเทียบกันอย่างรอบคอบ

5) การเลือกทางเลือกที่ดีที่สุด (Select the best alternatives) พิจารณาทางเลือกที่ดีที่สุดเพียงทางเลือกเดียว ทางเลือกที่ดีที่สุดควรมีผลเสียต่อเนื่องในภายหลังน้อยที่สุด และให้ผลประโยชน์มากที่สุด

6) การนำผลการตัดสินใจไปปฏิบัติ (Implement the decision) นำผลการตัดสินใจนั้นไปปฏิบัติ เพื่อให้การดำเนินงานเป็นไปอย่างมีประสิทธิภาพ

7) การสร้างระบบควบคุมและประเมินผล (Establish a control and evaluation system) ช่วยให้ได้รับข้อมูลย้อนกลับเกี่ยวกับผลการปฏิบัติงานว่าเป็นไปตามเป้าหมายหรือไม่

ณัฐพันธ์ เชนรนนท์ (2551: 142) ได้กล่าวว่า กระบวนการตัดสินใจ ประกอบด้วย 5 ขั้นตอนที่สำคัญ คือ

1) ตระหนักถึงปัญหา (Problem Awareness) การรับรู้ถึงปัญหาหรือโอกาส ซึ่งปัญหาอาจจะเกิดขึ้นโดยตรงหรืออาจต้องพิจารณาจากสภาพแวดล้อม โดยสามารถพิจารณาว่าอาจเกิดปัญหาจากเหตุการณ์ต่อไปนี้

- (1) เมื่อเกิดความเบี่ยงเบนจากอดีต
- (2) เมื่อเกิดความเบี่ยงเบนจากแผน
- (3) เมื่อมีผู้มาร้องเรียนหรือแจ้งปัญหา
- (4) เมื่อคู่แข่งมีผลการดำเนินงานที่ดีกว่า

2) นิยามปัญหา (Problem Definition) กำหนดขอบเขตของปัญหาให้ชัดเจนเพื่อให้ผู้เกี่ยวข้องทราบขอบเขต สามารถรวบรวมและวิเคราะห์ข้อมูลต่างๆ ที่เกี่ยวข้องกับปัญหาได้อย่างชัดเจนและตรงประเด็น มีเช่นนั้นภาพของปัญหาก็อาจจะฟุ้งกระจายทำให้ไม่สามารถทราบสาเหตุที่แท้จริงของปัญหาได้ การนิยามปัญหามีขั้นตอนสำคัญ 2 ประการ ได้แก่

- (1) การวิเคราะห์ปัญหา
- (2) การตัดสินใจแก้ปัญหา

3) ตัดสินใจ (Decision Making) เป็นขั้นตอนสำคัญในการเลือกผลลัพธ์ที่เหมาะสม ซึ่งกำหนดความถูกต้องและความสำเร็จในการนำผลการตัดสินใจไปปฏิบัติ โดยผู้ตัดสินใจจะทำตามขั้นตอนต่อไปนี้

- (1) กำหนดเกณฑ์ในการตัดสินใจ
- (2) พัฒนาทางเลือก
- (3) ประเมินผลประโยชน์และความเสี่ยงของทางเลือก
- (4) การออกแบบแผน

4) การปฏิบัติตามแผน (Action Plan Implementation) นำทางเลือกที่เลือกไว้ไปวางแผนและดำเนินการปฏิบัติให้เป็นรูปธรรม โดยเฉพาะการจัดสรรบุคลากรและทรัพยากรอย่างเหมาะสมซึ่งมีขั้นตอนดำเนินงาน 3 ขั้นตอนต่อไปนี้

- (1) มอบหมายงานและความรับผิดชอบ
- (2) สร้างตารางการปฏิบัติงาน
- (3) ส่งเสริมและกระตุ้นการดำเนินงาน

5) การประเมินผล (Evaluation) เป็นขั้นตอนสุดท้ายในการตัดสินใจแก้ปัญหาโดยทำการติดตาม ตรวจสอบ ประเมินและวิเคราะห์ปัญหาที่เกิดขึ้นเพื่อทำการปรับปรุงการดำเนินงานให้สอดคล้องกับแผนการและสถานการณ์ในขณะนั้นตลอดจนทำการปรับปรุงให้การดำเนินงานมีประสิทธิภาพมากขึ้นโดยการประมวลผลจะประกอบด้วยขั้นตอน 3 ขั้นตอนดังนี้

- (1) กำหนดเกณฑ์และมาตรฐานในการวัดความสำเร็จ
- (2) ติดตามและตรวจสอบผลการดำเนินงาน
- (3) แก้ไขผลการปฏิบัติงานให้ถูกต้อง

สมาน อัครภูมิ (2551: 224) ได้กล่าวถึงกระบวนการตัดสินใจไว้หลายประการ ดังนี้

- 1) การตระหนักถึงความต้องการจำเป็นในการตัดสินใจหรือกำหนดวัตถุประสงค์ในการตัดสินใจ
- 2) การระบุปัญหาที่ต้องตัดสินใจ
- 3) การกำหนดเกณฑ์ที่ต้องตัดสินใจ
- 4) การพัฒนาและกำหนดทางเลือก
- 5) การประเมินทางเลือก
- 6) การเลือกทางเลือก
- 7) การใช้ทางเลือกและการประเมินผล

จากการศึกษากระบวนการตัดสินใจดังกล่าวมาแล้วข้างต้น ผู้ศึกษาสามารถสรุปได้ว่ากระบวนการตัดสินใจนั้นมีหลายขั้นตอนทั้งนี้ขึ้นอยู่กับสภาพของปัญหาหรือข้อมูลที่จะนำมาทำการตัดสินใจของแต่ละบุคคล ซึ่งส่วนใหญ่พบว่าก่อนที่จะทำการตัดสินใจเลือกสิ่งใดสิ่งหนึ่งนั้น ผู้ตัดสินใจจะใช้วิธีการวิเคราะห์เพื่อประเมินทางเลือกด้วยการใช้หลักการและเหตุผลจากประสบการณ์ที่ตนเองมีเป็นเครื่องมือในการพิจารณาเลือกทางเลือกที่ดีที่สุดและมีปัญหาน้อยที่สุดทั้งนี้ขึ้นอยู่กับวัตถุประสงค์หรือเป้าหมายของการตัดสินใจนั้นๆ ด้วย

2.2 แนวคิดและทฤษฎีเกี่ยวกับปัจจัยที่มีอิทธิพลต่อการตัดสินใจของผู้บริโภค

จากการทบทวนเอกสารตำราเกี่ยวกับแนวคิดและทฤษฎีเกี่ยวกับปัจจัยที่มีอิทธิพลต่อการตัดสินใจของผู้บริโภค พบว่ามีนักวิชาการทั้งในและต่างประเทศหลายท่านได้แบ่งปัจจัยไว้หลายประการ ดังนี้

Oppenheim (1979: 63) ได้กล่าวว่า ปัจจัยที่มีอิทธิพลต่อการตัดสินใจนั้นขึ้นอยู่กับหลายปัจจัย ได้แก่

- 1) คานิยม (Value) คานิยมจะมีอิทธิพลในกระบวนการตัดสินใจในสถานการณ์ที่มีตัวเลือกหลายตัว ตัวเลือกที่หนึ่งอาจมีผลทำให้คานิยมพัฒนาและเปลี่ยนแปลงไปในด้านที่ดีขึ้น ในขณะที่ตัวเลือกที่สองสามารถสร้างคานิยมใหม่ที่เหมาะสมกับความต้องการได้ อย่างไรก็ตามจะขึ้นอยู่กับสถานการณ์ของบุคคลนั้น

2) ประเภทของครอบครัว (Type of Family) ประเภทของครอบครัวมีผลต่อการตัดสินใจ เช่น ขนาดของครอบครัว การเงินของครอบครัว อาชีพและการศึกษาของสมาชิกที่อยู่อาศัยและศาสนาของครอบครัวจะมีความสำคัญต่อการตัดสินใจ

3) ทรัพยากรครอบครัว (Family Resources) ทรัพยากรครอบครัวมีผลต่อการตัดสินใจ กล่าวคือ บุคคลโดยทั่วไปมักจะทำตามรูปแบบการซื้อในสิ่งเดิมที่เคยซื้อในอดีต ทำให้รอบคอบมากขึ้น เพราะเกิดการตัดสินใจขั้นสุดท้ายและเปนนิสัย เช่น การซื้อเสื้อผ้าและอาหารเป็นการกระทำที่เปนนกตริวิสัย และมีแนวโน้มที่จะซื้อเสื้อผ้าและอาหารที่มีลักษณะที่คล้ายคลึงกันซ้ำไปซ้ำมา ผู้หญิงบางคนซื้อเสื้อผ้าและกระโปรงสำหรับใส่ประจำวัน สวมผู้ชายใส่เสื้อยืดและกางเกงยีนส์ นอกจากนี้อาหารจำนวนมากที่มีอยู่ในตลาดเราก็มักจะซื้ออาหารประเภทเดียวกันสำหรับโอกาสเดียวกันทุกครั้งและเป็นการยากที่จะจำแนกถึงสาเหตุของบุคคลที่ทำการตัดสินใจจับจ่ายใช้สอย บางคนสามารถเจาะจงถึงสาเหตุที่ตัดสินใจในการซื้อ แต่บางคนไม่ทราบถึงสาเหตุเพียงแต่มีความอยากซื้อเท่านั้น

4) ทิศทางของเศรษฐกิจสังคม (The Socioeconomic Setting) เศรษฐกิจของประเทศจะส่งผลกระทบต่อพฤติกรรมการตัดสินใจซื้อ กล่าวคือ ในช่วงที่เศรษฐกิจรุ่งเรืองผู้คนส่วนใหญ่จะทำงานและมีเงินสำหรับจับจ่ายใช้สอยได้อย่างสบายใจ แต่เมื่อเศรษฐกิจตกต่ำก็จะตระหนักถึงสภาพเศรษฐกิจที่เปลี่ยนแปลง จึงจับจ่ายใช้สอยน้อยลง

Kotler and Armstrong (2001) ได้กล่าวว่า การศึกษาปัจจัยที่มีอิทธิพลต่อพฤติกรรมการตัดสินใจซื้อของผู้บริโภคนั้นจะทำให้ทราบถึงลักษณะความต้องการของผู้บริโภคทางด้านต่างๆ และสามารถจัดหาแนวทางกระตุ้นการตลาดให้เหมาะสม ซึ่งได้มีการแบ่งปัจจัยที่มีอิทธิพลต่อความรู้สึกนึกคิดออกเป็น 4 ปัจจัย ได้แก่

1) ปัจจัยด้านวัฒนธรรม (Cultural Factor) เป็นสัญลักษณ์และสิ่งที่มีมนุษย์สร้างขึ้นโดยเป็นที่ยอมรับจากคนรุ่นหนึ่งจนถึงอีกรุ่นหนึ่ง โดยเป็นตัวกำหนดและควบคุมพฤติกรรมของมนุษย์ในสังคมหนึ่ง ซึ่งวัฒนธรรมแบ่งออกเป็นวัฒนธรรมพื้นฐาน วัฒนธรรมย่อยและชนชั้นของสังคม

2) ปัจจัยด้านสังคม (Social Factors) เป็นปัจจัยที่เกี่ยวข้องในชีวิตประจำวันและมีอิทธิพลต่อพฤติกรรมการซื้อซึ่งประกอบด้วย

(1) กลุ่มอ้างอิง (Reference Groups) เป็นกลุ่มที่บุคคลเข้าไปเกี่ยวข้องกับกลุ่มนี้จะมีอิทธิพลต่อทัศนคติ ความคิดเห็นและค่านิยมบุคคลในกลุ่มอ้างอิง

(2) กลุ่มครอบครัว (Family) บุคคลในครอบครัวถือว่าเป็นอิทธิพลมากที่สุดต่อทัศนคติความคิดเห็นและค่านิยมของบุคคล

(3) บทบาทและสถานะ (Roles and Statuses) บุคคลคนหนึ่งอาจจะเข้าไปเกี่ยวข้องกับหลายกลุ่ม ซึ่งบุคคลนั้นจะมีบทบาทและสถานะที่แตกต่างกันไปในแต่ละกลุ่มที่ร่วมอยู่

3) ปัจจัยส่วนบุคคล (Personal Factors) ได้แก่ อายุ ขั้นตอนวัฏจักรชีวิตครอบครัว อาชีพ โอกาสทางเศรษฐกิจ การศึกษา รูปแบบการดำรงชีวิต

4) ปัจจัยทางจิตวิทยา (Psychological Factors) การเลือกซื้อของบุคคลได้รับอิทธิพลจากปัจจัยทางจิตวิทยาซึ่งถือว่าเป็นปัจจัยภายในตัวผู้บริโภคเองที่มีอิทธิพลต่อพฤติกรรมการซื้อและการใช้สินค้า

ฉัตรพร เสมอใจ (2550: 57) ได้กล่าวว่า การที่บุคคลจะมีการตัดสินใจที่เหมือนหรือแตกต่างกันนั้นล้วนมีผลมาจากลักษณะทางกายภาพและสิ่งแวดล้อมของแต่ละบุคคล ซึ่งสามารถแบ่งปัจจัยที่มีผลต่อการตัดสินใจได้เป็น 2 ประการ คือ 1) ปัจจัยภายใน (Internal Factors) และ 2) ปัจจัยภายนอก (External Factors)

1) ปัจจัยภายใน (Internal Factors) เป็นปัจจัยที่เกิดขึ้นจากตัวบุคคลในด้านความคิดและการแสดงออกซึ่งมีพื้นฐานมาจากสภาพแวดล้อมต่างๆ โดยที่ปัจจัยภายในประกอบด้วยองค์ประกอบต่างๆ ได้แก่ ความจำเป็น ความต้องการหรือความปรารถนา แรงจูงใจ บุคลิกภาพ ทักษะ การรับรู้และการเรียนรู้ ซึ่งสามารถอธิบายได้ดังนี้

(1) ความจำเป็น (Needs) ความต้องการ (Wants) และความปรารถนา (Desires) เป็นคำที่มีความหมายใกล้เคียงกันและสามารถใช้แทนกันได้ ซึ่งส่วนใหญ่นิยมใช้คำว่า “ความต้องการ” ทั้งนี้ โดยที่ความต้องการสิ่งใดสิ่งหนึ่งของมนุษย์นั้นจะเป็นจุดเริ่มต้นของความต้องการในการใช้สินค้าหรือบริการ คือ เมื่อเกิดความจำเป็นหรือความต้องการไม่ว่าในด้านร่างกายหรือจิตใจขึ้นบุคคลจะหาทางที่จะตอบสนองความจำเป็นหรือความต้องการนั้น

(2) แรงจูงใจ (Motivate) เมื่อบุคคลเกิดปัญหาทางกายหรือในจิตใจขึ้นและหากปัญหานั้นไม่รุนแรงเขาอาจปล่อยวาง ไม่คิด ไม่ใส่ใจ หรือไม่ทำการตัดสินใจใด แต่หากปัญหานั้นขยายตัวหรือเกิดความรุนแรงยิ่งขึ้นเขาก็จะเกิดแรงจูงใจในการพยายามที่จะแก้ไขปัญหาที่เกิดขึ้นนั้น

(3) บุคลิกภาพ (Personality) เป็นลักษณะนิสัยโดยรวมของบุคคลที่พัฒนาขึ้นมาจากความคิด ความเชื่อ อุปนิสัยและสิ่งจูงใจต่างๆ ระยะเวลาและแสดงออกมาในด้านต่างๆ ซึ่งมีผลต่อการกำหนดรูปแบบในการตอบสนอง (Reaction) ของแต่ละบุคคลแตกต่างกัน ซึ่งจะเป็นลักษณะของการตอบสนองในรูปแบบที่คงที่ต่อตัวกระตุ้นทางสภาพแวดล้อม เช่น ผู้ที่มีลักษณะเป็นผู้นำจะแสดงออกหรือตอบสนองต่อปัญหาด้วยความมั่นใจ และกล้าแสดงความคิดเห็น มีความเป็นตัวของตัวเองสูง ในขณะที่ผู้ที่ขาดความมั่นใจในตนเองไม่กล้าเสนอแนะความคิดเห็นและรับอิทธิพลจากผู้อื่นได้ง่าย จะมีลักษณะเป็นคนที่ชอบตามผู้อื่น

(4) ทักษะ (Attitude) เป็นการประเมินความรู้สึกหรือความคิดเห็นต่อสิ่งใดสิ่งหนึ่งของบุคคล โดยทักษะจะมีผลต่อพฤติกรรมต่างๆ ของบุคคล ดังนั้นเมื่อเราต้องการให้บุคคลใดๆ เปลี่ยนแปลงพฤติกรรมเราจะต้องพยายามที่จะเปลี่ยนทัศนคติของเขาก่อน แต่ในความเป็นจริงทัศนคติเป็นสิ่งที่เปลี่ยนแปลงได้ยากเนื่องจากเป็นสิ่งที่ถูกสร้างขึ้นในจิตใจ ดังนั้นการปรับตัวให้เข้ากับพฤติกรรมของบุคคลย่อมกระทำได้ง่ายกว่าการปรับเปลี่ยนพฤติกรรมของบุคคลซึ่งต้องใช้ความเข้าใจ แรงพยายามและระยะเวลาดำเนินการที่ยาวนาน

(5) การรับรู้ (Perception) เป็นกระบวนการของบุคคลในการยอมรับความคิดหรือการกระทำของบุคคลอื่น ก้าวแรกของการเข้าสู่ความคิดในการสร้างความต้องการแก่บุคคลต้องสร้างให้เกิดการรับรู้ก่อน โดยการสร้างภาพลักษณ์ของสินค้าหรือบริการให้มีคุณค่าซึ่งจะเป็นการสร้างการยอมรับได้

(6) การเรียนรู้ (Learning) เป็นการเปลี่ยนแปลงพฤติกรรมของบุคคลที่เกิดจากการรับรู้และประสบการณ์ของบุคคล ซึ่งจะเป็นการเปลี่ยนแปลงและคงอยู่ในระยะยาว ดังนั้นหากมีการรับรู้แต่ยังไม่มีการเปลี่ยนแปลงพฤติกรรมหรือไม่เกิดการเปลี่ยนแปลงอย่างค่อนข้างจะคงที่ก็ยังไม่ถือว่าเป็นการเรียนรู้

2) ปัจจัยภายนอก หมายถึง ปัจจัยที่เกิดจากสิ่งแวดล้อมรอบตัวของบุคคลซึ่งจะมีอิทธิพลต่อความคิดและพฤติกรรม โดยปัจจัยภายนอกแบ่งออกเป็นองค์ประกอบที่สำคัญ 6 ประการ ได้แก่

(1) สภาพเศรษฐกิจ (Economy) เป็นสิ่งที่กำหนดอำนาจซื้อของผู้บริโภคทั้งในรูปของตัวเงินและปัจจัยอื่นที่เกี่ยวข้อง

(2) ครอบครัว (Family) การเลี้ยงในภาพครอบครัวที่แตกต่างกันส่งผลให้บุคคลมีความแตกต่างกัน เช่น การตอบสนองต่อความต้องการต่อผลิตภัณฑ์ของบุคคลจะได้รับอิทธิพลจากครอบครัว ซึ่งครอบครัวมีผลต่อพฤติกรรมบุคคลได้สูงกว่าสถาบันอื่นๆ เนื่องจากบุคคลจะใช้ชีวิตในวัยเด็กซึ่งเป็นวัยซึมซับและเรียนรู้ลักษณะอันจะก่อให้เกิดเป็นนิสัยประจำของบุคคลไปตลอดชีวิต เป็นต้น

(3) สังคม (Social) กลุ่มสังคมนั้นๆ ตัวของบุคคลมีผลต่อการปรับพฤติกรรมของบุคคลให้ไปในทิศทางเดียวกันของสังคม เพื่อการยอมรับเข้าเป็นส่วนหนึ่งของสังคม หรือที่เรียกว่ากระบวนการขัดเกลาทางสังคม (Socialization) ประกอบด้วยรูปแบบการดำเนินชีวิต (Lifestyles) ค่านิยมของสังคม (Social Values) และความเชื่อ (Believes) นอกจากนี้สังคมนั้นอาจเป็นได้ทั้งสังคมอาชีพและสังคมท้องถิ่นทำให้ต้องศึกษาถึงลักษณะของสังคมเพื่อจะทราบถึงปัจจัยที่มีอิทธิพลของสังคมที่มีต่อการอยู่ร่วมกันของมนุษย์โดยเฉพาะบรรทัดฐาน (Norms) ที่สังคมกำหนด

(4) วัฒนธรรม (Culture) เป็นวิธีการดำเนินชีวิตที่สังคมเชื่อถือเป็นสิ่งดีงามและยอมรับมาปฏิบัติเพื่อให้สังคมดำเนินและมีพัฒนาการไปได้ด้วยดี บุคคลในสังคมเดียวกันจึงต้องยึดถือและปฏิบัติตามวัฒนธรรมเพื่อการอยู่เป็นส่วนหนึ่งของสังคม โดยวัฒนธรรมเป็นกลุ่มของค่านิยมพื้นฐาน (Basic Values) การรับรู้ (Perception) ความต้องการ (Wants) และพฤติกรรม (Behaviors) ซึ่งเรียนรู้จากการเป็นสมาชิกของสังคมในครอบครัว ชุมชน และสังคมจึงเป็นรูปแบบหรือวิถีทางในการดำเนินชีวิตที่คนส่วนใหญ่ในสังคมยอมรับ ประกอบด้วยค่านิยมการแสดงออก ค่านิยมการใช้วัตถุหรือสิ่งของ หรือแม้กระทั่งวิถีคิดก็เป็นวัฒนธรรมด้วย

(5) ตัวกระตุ้นทางการตลาด (Marketing Stimuli) โอกาสที่ผู้บริโภคจะได้พบเห็น รู้สึกคุ้นเคยกับสินค้าหรือบริการนั้น โดยใช้เครื่องมือทางการตลาด คือ ผลิตภัณฑ์ ราคา ช่องทางการจัดจำหน่าย และการส่งเสริมการตลาด ซึ่งทำให้ผู้บริโภคมีความไว้วางใจและความยินดีที่จะใช้สินค้านั้น ดังนั้นธุรกิจจึงควรเน้นในเรื่องของการทำให้เกิดการพบเห็นในตราสินค้า (Brand Contract) นำสินค้าเข้าไปให้ผู้บริโภคได้พบเห็น ได้รู้จัก สัมผัส ได้ยิน ได้ฟังด้วยความถี่สูง การสร้างให้บุคคลเกิดการเปิดรับมากเท่าใดก็ยิ่งทำให้ได้ประโยชน์มากขึ้นเท่านั้น

(6) สภาพแวดล้อม (Environment) การเปลี่ยนแปลงสภาพแวดล้อมทั่วไป เช่น ความแปรปรวนของสภาพอากาศ การขาดแคลนน้ำหรือเชื้อเพลิง ผลกระทบของปรากฏการณ์ El Ninyo และ La Niya เป็นต้น ส่งผลให้เกิดการตัดสินใจซื้อของผู้บริโภคเปลี่ยนแปลงด้วยเช่นกัน เช่น การเปลี่ยนแปลง

อย่างกระตือรือร้นของสภาพอากาศทำให้ผู้บริโภครู้สึกดีใจที่ซื้อเครื่องปรับอากาศได้เร็วและง่ายขึ้น หรือราคาน้ำมันที่เพิ่มสูงขึ้นมากส่งผลให้ผู้บริโภคใช้รถยนต์น้อยลง เป็นต้น

จากการทบทวนแนวคิดและทฤษฎีเกี่ยวกับปัจจัยที่มีอิทธิพลต่อการตัดสินใจของผู้บริโภค ดังกล่าวข้างต้น ผู้ศึกษาสามารถสรุปได้ว่า ผู้บริโภคแต่ละคนมีความแตกต่างกันในด้านต่างๆ ซึ่งมีผลมาจากความแตกต่างกันของลักษณะทางกายภาพและสภาพแวดล้อมของแต่ละบุคคลทำให้พฤติกรรมการตัดสินใจของแต่ละบุคคลมีความแตกต่างกัน โดยปัจจัยที่มีอิทธิพลต่อการตัดสินใจของผู้บริโภคนั้นสามารถแบ่งออกเป็นสองปัจจัย ได้แก่ ปัจจัยภายใน (Internal Factor) เป็นปัจจัยที่เกิดขึ้นจากตัวบุคคลในด้านความคิดและการแสดงออกซึ่งมีพื้นฐานมาจากสภาพแวดล้อมต่างๆ เช่น ความจำเป็น ความต้องการของบุคคล แรงจูงใจ บุคลิกภาพ ทักษะคิด การรับรู้และการเรียนรู้ และสำหรับปัจจัยภายนอก (External Factor) เป็นปัจจัยที่เกิดจากสิ่งแวดล้อมรอบตัวของบุคคลซึ่งจะมีอิทธิพลต่อความคิดและพฤติกรรม ประกอบด้วย สภาพเศรษฐกิจ ครอบครัวยุค สังคม วัฒนธรรม ตัวกระตุ้นทางการตลาดและสภาพแวดล้อมทั่วไป

2.3 ข้อมูลทั่วไปของมหาวิทยาลัยเทคโนโลยีราชมงคลอีสาน

2.3.1 ประวัติมหาวิทยาลัยเทคโนโลยีราชมงคลอีสาน

มหาวิทยาลัยเทคโนโลยีราชมงคลอีสาน เกิดขึ้นตามพระราชบัญญัติมหาวิทยาลัยเทคโนโลยีราชมงคล พ.ศ. 2548 เหตุผล โดยที่มาตรา 36 แห่งพระราชบัญญัติการศึกษาแห่งชาติ พ.ศ. 2542 บัญญัติให้สถานศึกษาของรัฐที่จัดการศึกษา ระดับปริญญาเป็นนิติบุคคล เพื่อให้สถานศึกษาของรัฐดำเนินกิจการได้โดยอิสระสามารถพัฒนาระบบบริหาร และการจัดการที่เป็นของตนเอง มีความคล่องตัวมีเสรีภาพทางวิชาการและอยู่ภายใต้การกำกับดูแลของสภามหาวิทยาลัยฯ ดังนั้นสมควรจัดตั้งมหาวิทยาลัยเทคโนโลยีราชมงคล จำนวน 9 แห่ง ขึ้นแทนสถาบันเทคโนโลยีราชมงคล และมหาวิทยาลัยเทคโนโลยีราชมงคลอีสาน เป็นหนึ่งในจำนวนมหาวิทยาลัยเทคโนโลยีราชมงคลทั้ง 9 แห่ง เป็นสถาบันอุดมศึกษาของรัฐที่เน้นด้านวิชาชีพและเทคโนโลยี ที่มีวัตถุประสงค์ให้การศึกษา ส่งเสริมวิชาการและวิชาชีพชั้นสูงที่มุ่งเน้นการปฏิบัติ ทำการสอน ทำการวิจัย ผลิตครูวิชาชีพ ให้บริการทางวิชาการในด้านวิทยาศาสตร์และเทคโนโลยี และทำนุบำรุงศิลปและวัฒนธรรม โดยต่อยอดให้ผู้สำเร็จการอาชีวศึกษามีโอกาสในการศึกษาต่อด้านวิชาชีพจนถึงระดับปริญญา

วันที่ 27 กุมภาพันธ์ พ.ศ. 2518 ได้มีการประกาศพระราชบัญญัติวิทยาลัยเทคโนโลยีและอาชีวศึกษา ในราชกิจจานุเบกษาฉบับพิเศษ เล่ม 92 ตอนที่ 48 หน้า 1

วันที่ 16 กรกฎาคม พ.ศ. 2527 วิทยาลัยฯ ได้รับการอนุเคราะห์จากกรมธนารักษ์ได้ อนุเคราะห์จัดสรรที่ดินบริเวณคลองหก ผังตะวันตก อำเภอคลองหลวง จังหวัดปทุมธานี โฉนดเลขที่ 706 เนื้อที่ 610-3-41 ไร่ และบริเวณคลองรังสิตฝั่งเหนืออำเภอธัญบุรี จังหวัดปทุมธานี โฉนดเลขที่ 39 เนื้อที่ 109 - 3 - 04 เพื่อก่อสร้างศูนย์กลางการศึกษาระดับปริญญา

พ.ศ. 2528 เริ่มขยายการจัดการศึกษาระดับปริญญาตรีในวิทยาเขตต่างๆ

วันที่ 15 กันยายน พ.ศ. 2531 พระบาทสมเด็จพระเจ้าอยู่หัวทรงพระกรุณาโปรดเกล้าฯ พระราชทานชื่อวิทยาลัยเทคโนโลยีและอาชีวศึกษาว่า “สถาบันเทคโนโลยีราชมงคล” และพระราชทาน

พระบรมราชานุญาตให้เชิญ พระราชลัญจกรประจำพระองค์และพระมหาพิชัยมงกุฎเป็นเครื่องหมาย ราชการของสถาบันฯ

วันที่ 8 มกราคม พ.ศ. 2548 พระบาทสมเด็จพระเจ้าอยู่หัวทรงลงพระปรมาภิไธย ใน พระราชบัญญัติมหาวิทยาลัยเทคโนโลยีราชมงคลและประกาศในราชกิจจานุเบกษา เล่ม 122 ตอนที่ 6ก วันที่ 18 มกราคม พ.ศ. 2548 พระราชบัญญัติฉบับนี้ มีผลให้เกิดมหาวิทยาลัยเทคโนโลยีราชมงคล 9 แห่ง มหาวิทยาลัยเทคโนโลยีราชมงคลอีสาน ประกอบด้วย 5 วิทยาเขต กระจายอยู่ทั่วภาคตะวันออกเฉียงเหนือ ของประเทศไทย ประกอบด้วย

มหาวิทยาลัยเทคโนโลยีราชมงคลอีสาน นครราชสีมา ปัจจุบันเปิดสอน 4 คณะ ได้แก่

- คณะบริหารธุรกิจ
- คณะวิทยาศาสตร์และศิลปศาสตร์
- คณะวิศวกรรมศาสตร์และสถาปัตยกรรมศาสตร์
- คณะศิลปกรรมและออกแบบอุตสาหกรรม

มหาวิทยาลัยเทคโนโลยีราชมงคลอีสาน วิทยาเขตสุรินทร์ ปัจจุบันเปิดสอน 2 คณะ ได้แก่

- คณะเกษตรศาสตร์และเทคโนโลยี
- คณะเทคโนโลยีการจัดการ

มหาวิทยาลัยเทคโนโลยีราชมงคลอีสาน วิทยาเขตขอนแก่น ปัจจุบันเปิดสอน 3 คณะ ได้แก่

- คณะครุศาสตร์อุตสาหกรรม
- คณะวิศวกรรมศาสตร์
- คณะบริหารธุรกิจและเทคโนโลยีสารสนเทศ

มหาวิทยาลัยเทคโนโลยีราชมงคลอีสาน วิทยาเขตสกลนคร ปัจจุบันเปิดสอน 2 คณะ ได้แก่

- คณะอุตสาหกรรมและเทคโนโลยี
- คณะทรัพยากรธรรมชาติ

มหาวิทยาลัยเทคโนโลยีราชมงคลอีสาน วิทยาเขตร้อยเอ็ด ณ พงษ์กุลา ร้องไห้

2.3.2 สำนักส่งเสริมวิชาการและงานทะเบียน

สำนักส่งเสริมวิชาการและงานทะเบียน มหาวิทยาลัยเทคโนโลยีราชมงคลอีสาน เป็นหน่วยงานที่เกิดจากการรวม 3 หน่วยงานเดิมของฝ่ายวิชาการ สถาบันเทคโนโลยีราชมงคล วิทยาเขตภาคตะวันออกเฉียงเหนือเข้าด้วยกัน ได้แก่ แผนกงานทะเบียนและวัดผล แผนกงานหลักสูตรและตำราเรียน และแผนกประกันคุณภาพและมาตรฐานการศึกษา ภายหลังการจัดตั้งมหาวิทยาลัยเทคโนโลยีราชมงคลอีสาน ในปีพุทธศักราช 2548 ตามพระราชบัญญัติมหาวิทยาลัยเทคโนโลยีราชมงคล

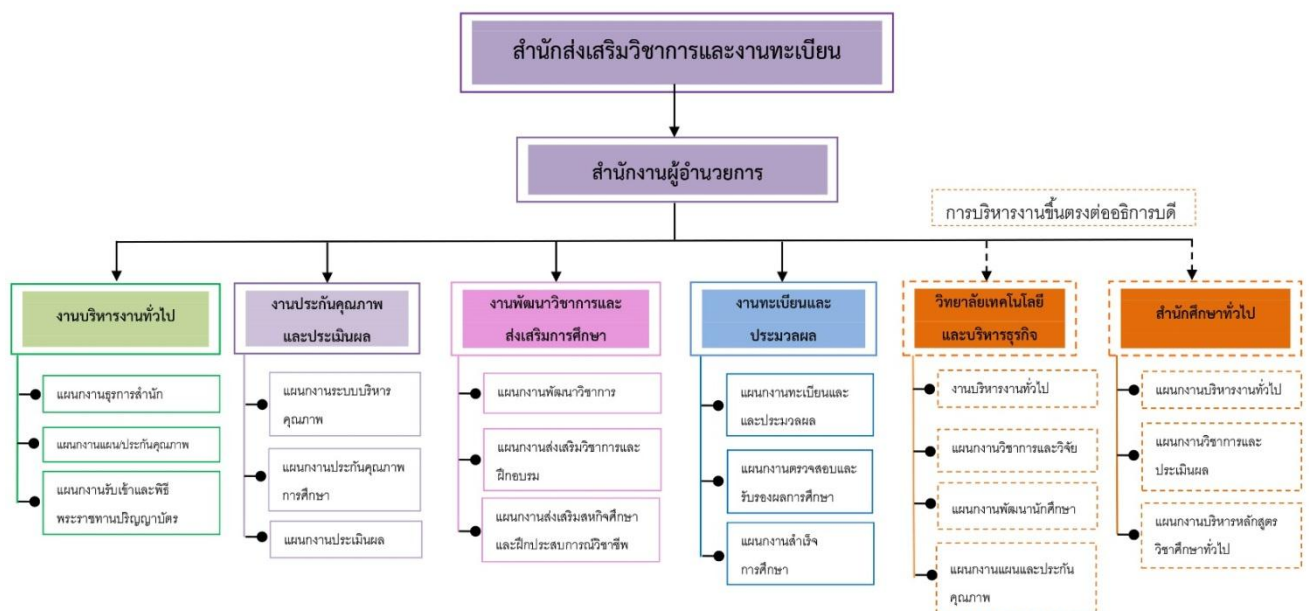
โดยสำนักส่งเสริมวิชาการและงานทะเบียนได้จัดตั้งขึ้นตามกฎกระทรวง ในการจัดตั้งส่วนราชการภายใน มหาวิทยาลัยเทคโนโลยีราชมงคลอีสานกระทรวงศึกษาธิการ พ.ศ. 2549 โดยเป็นหน่วยงานที่ให้บริการด้านการส่งเสริมและสนับสนุนงานวิชาการของมหาวิทยาลัย ในด้านการรับเข้าศึกษา ประสานงานการจัดการศึกษา ประมวลผลการศึกษา ตรวจสอบและรับรองการสำเร็จการศึกษา สนับสนุน

พัฒนาทางวิชาการและมาตรฐานการศึกษา รวมทั้งเป็นศูนย์กลางข้อมูล งานวิชาการและการประกัน
คุณภาพการศึกษา แก่นักศึกษา คณาจารย์ เจ้าหน้าที่ของมหาวิทยาลัยเทคโนโลยีราชมงคลธัญบุรี และ
บุคลากรทั่วไปอย่างมีมาตรฐานสากล **สถานที่ตั้ง** สำนักส่งเสริมวิชาการและงานทะเบียน มหาวิทยาลัย
เทคโนโลยีราชมงคลธัญบุรี อาคาร 35 ชั้น 2 เลขที่ 744 ถนนสุรนารายณ์ ตำบลในเมือง อำเภอเมือง
จังหวัดนครราชสีมา 30000 โทรศัพท์ สำนักส่งเสริมวิชาการและงานทะเบียน 0 4423 3067
โทรสาร สำนักส่งเสริมวิชาการและงานทะเบียน 0 4423 3068

โครงสร้างการแบ่งส่วนราชการ

สำนักส่งเสริมวิชาการและงานทะเบียน มหาวิทยาลัยเทคโนโลยีราชมงคลธัญบุรี

(ตามประกาศมหาวิทยาลัยเทคโนโลยีราชมงคลธัญบุรี เรื่อง การแบ่งส่วนราชการของมหาวิทยาลัยเทคโนโลยีราชมงคลธัญบุรี ลงวันที่ 1 กันยายน พ.ศ.2557 ข้อ 4)



(ที่มา : รายงานประจำปี 2558 มหาวิทยาลัยเทคโนโลยีราชมงคลธัญบุรี วันที่แก้ไข 10 ตุลาคม 2559
เว็บไซต์ มหาวิทยาลัยเทคโนโลยีราชมงคลธัญบุรี)

2.4 งานวิจัยที่เกี่ยวข้อง

2.4.1 งานวิจัยภายในประเทศ

พรพรรณ ยาใจ (2550) ได้ศึกษาเรื่อง ปัจจัยที่มีความสัมพันธ์ต่อการตัดสินใจของนักศึกษาต่างชาติในการเข้ามาเป็นนักศึกษาแลกเปลี่ยนในประเทศไทย กรณีศึกษามหาวิทยาลัยธรรมศาสตร์ การวิจัยครั้งนี้มีวัตถุประสงค์เพื่อศึกษาปัจจัยที่มีความสัมพันธ์ต่อการตัดสินใจของนักศึกษาต่างชาติในการเข้ามาเป็นนักศึกษาแลกเปลี่ยนของมหาวิทยาลัยธรรมศาสตร์ กลุ่มตัวอย่างที่ทำการวิจัยประกอบด้วยนักศึกษาต่างชาติคณะ/โครงการต่าง ๆ ในมหาวิทยาลัยธรรมศาสตร์ จำนวน 233 คน เครื่องมือที่ใช้คือ แบบสอบถามซึ่งผลการวัดค่าความเชื่อมั่น เท่ากับ 0.92 สถิติที่ใช้ในการวิเคราะห์ข้อมูล ได้แก่ ค่าร้อยละ ค่าเฉลี่ย ค่าเบี่ยงเบนมาตรฐาน และสถิติทดสอบค่า Chi-Square ผลการวิจัยพบว่า

1) ข้อมูลทั่วไป ส่วนใหญ่เป็นเพศหญิง มากกว่าเพศชาย ถึง 58.4 เป็นกลุ่มตัวอย่าง มีอายุระหว่าง 20–25 ปี ร้อยละ 64.4% ประเทศที่มาศึกษาต่อในมหาวิทยาลัยธรรมศาสตร์มากที่สุด คือประเทศสหรัฐอเมริกา คิดเป็นร้อยละ 15.9 นักศึกษาต่างชาติที่เข้ามาศึกษาต่อในมหาวิทยาลัยธรรมศาสตร์ โดยมีสัดส่วนเกือบครึ่งหนึ่งของกลุ่มตัวอย่างทั้งหมดโดยคิดเป็นร้อยละ 47.6 ที่เลือกเข้ามาศึกษาต่อในโครงการไทยศึกษา เลือกที่จะเรียนต่อในระดับการศึกษาปริญญาตรี โดยมีสัดส่วนเกือบครึ่งหนึ่งของกลุ่มตัวอย่างทั้งหมด โดยคิดเป็นร้อยละ 52.8

2) ปัจจัยส่วนประสมทางการตลาด มีความสัมพันธ์ต่อการตัดสินใจของนักศึกษาต่างชาติในการเข้ามาเป็นนักศึกษาแลกเปลี่ยน มหาวิทยาลัยธรรมศาสตร์ มีปัจจัยที่เป็นองค์ประกอบร่วมกัน 4 ปัจจัย คือ ปัจจัยด้านหลักสูตร ปัจจัยด้านภาพลักษณ์ของสถาบัน ปัจจัยด้านค่าใช้จ่ายในการศึกษา ปัจจัยด้านประชาสัมพันธ์ และปัจจัยด้านทำเลที่ตั้งความสัมพันธ์ระหว่างปัจจัยส่วนประสมทางการตลาดกับการตัดสินใจของนักศึกษาต่างชาติในการเข้ามาเป็นนักศึกษาแลกเปลี่ยน กรณีศึกษา มหาวิทยาลัยธรรมศาสตร์ มีปัจจัยทางด้านหลักสูตรและปัจจัยด้านประชาสัมพันธ์ ไม่มีความสัมพันธ์อย่างมีนัยสำคัญทางสถิติที่ระดับ 0.05 และปัจจัยทางด้านภาพลักษณ์ของสถาบัน ปัจจัยด้านค่าใช้จ่ายในการศึกษา และปัจจัยด้านทำเลที่ตั้งมีความสัมพันธ์อย่างมีนัยสำคัญทางสถิติที่ระดับ 0.05

3) ปัจจัยภายนอกมีความสัมพันธ์ต่อการตัดสินใจของนักศึกษาต่างชาติในการเข้ามาเป็นนักศึกษาแลกเปลี่ยน มหาวิทยาลัยธรรมศาสตร์ มีปัจจัยที่เป็นองค์ประกอบร่วมกัน 4 ปัจจัย คือ ปัจจัยด้านสังคม ด้านวัฒนธรรม ด้านจิตวิทยา และด้านเศรษฐกิจความสัมพันธ์ระหว่างปัจจัยภายนอก กับการตัดสินใจของนักศึกษาต่างชาติในการเข้ามาเป็นนักศึกษาแลกเปลี่ยน กรณีศึกษา มหาวิทยาลัยธรรมศาสตร์ มีปัจจัยทางด้านสังคมไม่มีความสัมพันธ์อย่างมีนัยสำคัญทางสถิติที่ระดับ 0.05 และปัจจัยด้านวัฒนธรรม ด้านจิตวิทยาและด้านเศรษฐกิจ มีความสัมพันธ์อย่างมีนัยสำคัญทางสถิติที่ระดับ 0.05

รณกฤต ยินยงเตชา (2554) ได้ศึกษาเรื่อง ปัจจัยที่มีผลต่อการเลือกเรียนศึกษาต่อระดับอุดมศึกษา มหาวิทยาลัยเชียงใหม่เป็นอันดับหนึ่งของนักเรียนชั้นมัธยมศึกษาตอนปลายในเขตอำเภอเมือง จังหวัดเชียงใหม่ ผลการศึกษาพบว่า ปัจจัยทางการผลิตบัณฑิตจำนวนมากที่ความสำคัญในระดับมากต่อการเลือกศึกษาต่อในระดับอุดมศึกษา รองลงมาคือ จบจากสถาบันนี้แล้วจะมีโอกาสในการประกอบอาชีพสูงกว่าสถาบันอื่น สำหรับปัจจัยทางด้านราคาถือเป็นปัจจัยที่มีความสำคัญกับการเลือกศึกษา

ในระดับมากที่สุด ปัจจัยทางด้านสถานที่คือ ปัจจัยเรื่องมหาวิทยาลัยใกล้ภูมิลำเนาเป็นปัจจัยที่มีความสำคัญมากที่สุดในทุกๆ ด้าน รองลงมาคือ มหาวิทยาลัยมีสิ่งแวดล้อมที่เอื้ออำนวยแก่การเรียน ปัจจัยด้านการส่งเสริมการตลาดที่มีอิทธิพลมากที่สุด คือ มีคณะให้เลือกศึกษาจำนวนมาก รองลงมาคือ มีโควตาแลโครงการจำนวนมากสำหรับนักเรียนในเขตพื้นที่อำเภอเมือง จังหวัดเชียงใหม่ ต่อมาคือ มีเครื่องมือเครื่องใช้ที่ทันสมัย ส่วนปัจจัยด้านส่วนบุคคลมีความสำคัญในระดับ คือ ประสิทธิภาพของบุคลากรในมหาวิทยาลัย รองลงมาคือ อาจารย์ในมหาวิทยาลัยมีความน่าเชื่อถือ ปัจจัยด้านกระบวนการให้บริการ ปัจจัยที่มีอิทธิพลมากที่สุด คือ การมีบริการทางการศึกษาที่รวดเร็วและถูกต้องแม่นยำ และปัจจัยทางด้านการสร้างและนำเสนอลักษณะทางกายภาพ คือ การที่มหาวิทยาลัยมีชื่อเสียงในระดับประเทศ รองลงมา คือ เป็นมหาวิทยาลัยที่มีการประชาสัมพันธ์ได้ทั่วถึง นอกจากนี้ยังมีปัจจัยด้านอื่นๆ ที่มีอิทธิพลต่อการเลือกมหาวิทยาลัยเชียงใหม่เป็นอันดับหนึ่งอีก คือ เพื่อน การเลือกศึกษาต่อตามเพื่อนมีอิทธิพลกับกลุ่มตัวอย่างสูงมาก รองลงมาคือ รุ่นพี่ และการมีมหาวิทยาลัยเป็นมหาวิทยาลัยในฝัน เป็นมหาวิทยาลัยที่เหมาะสมกับตัวเอง เลือกตามความต้องการของผู้ปกครอง และเลือกตามคำโฆษณา ประชาสัมพันธ์หรือประกาศ ตามลำดับ

ศศิวิมล แสนเมือง (2554) ได้ศึกษาเรื่อง ปัจจัยที่ส่งผลต่อการตั้งใจเลือกมหาวิทยาลัยเทคโนโลยีสุรนารีของนักเรียนที่มีผลการเรียนดีในเขตภาคตะวันออกเฉียงเหนือตอนล่าง โดยมีวัตถุประสงค์ของการวิจัยเพื่อ 1) ศึกษาภาพลักษณ์ด้านบุคลิกภาพของ มทส. ในมุมมองของนักเรียนมัธยมศึกษาปีที่ 6 ในเขตภาคตะวันออกเฉียงเหนือตอนล่าง 2) ศึกษาปัจจัยในการเลือกมหาวิทยาลัยโดยทั่วไปของนักเรียนที่มีผลการเรียนดีในเขตภาคตะวันออกเฉียงเหนือตอนล่าง 3) ศึกษาความสัมพันธ์ของปัจจัยด้านภาพลักษณ์โดยรวมต่อการเลือก มทส. ในมุมมองของนักเรียนที่มีผลการเรียนดีในเขตภาคตะวันออกเฉียงเหนือตอนล่าง 4) ศึกษาความสัมพันธ์ของปัจจัยด้านหลักสูตรต่อการเลือก มทส. ในมุมมองของนักเรียนที่มีผลการเรียนดีในเขตภาคตะวันออกเฉียงเหนือตอนล่าง และ 5) ศึกษาความสัมพันธ์ของปัจจัยด้านเหตุผลส่วนบุคคลต่อการเลือก มทส. ในมุมมองของนักเรียนที่มีผลการเรียนดีในเขตภาคตะวันออกเฉียงเหนือตอนล่าง โดยแยกปัจจัยที่มีผลต่อการตั้งใจเลือก ประกอบด้วย ปัจจัยด้านภาพลักษณ์ ปัจจัยด้านหลักสูตร และปัจจัยด้านเหตุผลส่วนบุคคล โดยมีประชากร คือ นักเรียนชั้นมัธยมศึกษาปีที่ 6 ที่มีระดับคะแนนเฉลี่ยสะสมสูงสุดในสายการศึกษาคณิตศาสตร์-วิทยาศาสตร์ ของโรงเรียนในเขตภาคตะวันออกเฉียงเหนือตอนล่าง ได้แก่ จังหวัดนครราชสีมา จังหวัดบุรีรัมย์ จังหวัดสุรินทร์และจังหวัดชัยภูมิ โดยมีขนาดของกลุ่มตัวอย่างที่ ศึกษาจำนวน 497 คน ผลการศึกษาพบว่า ภาพลักษณ์ด้านบุคลิกของมหาวิทยาลัยเทคโนโลยีสุรนารีแบ่งออกเป็น 5 ปัจจัย คือ ด้านบุคลิกภายนอก ได้แก่ รักสงบ สะอาด สงบเสงี่ยม และมีการปรับปรุงตลอดเวลา ด้านความสามารถ ได้แก่ ฉลาด มั่นคง กระตือรือร้น รวดเร็ว ด้านการเรียน ได้แก่ จริงจัง เคร่งเครียด มีสาระ ยาก ด้านรสนิยม ได้แก่ ติดดิน บ้านนอก ด้านมูลค่า ได้แก่ แพง ทันสมัย และผลการศึกษาปัจจัยที่ส่งผลต่อการตั้งใจเลือกมหาวิทยาลัยของนักเรียนชั้นมัธยมศึกษาปีที่ 6 ทั้ง 3 ด้าน ได้แก่ ด้านภาพลักษณ์ ด้านหลักสูตร และเหตุผลส่วนบุคคล พบว่า ทั้งปัจจัยด้านภาพลักษณ์ ด้านหลักสูตร และเหตุผลส่วนบุคคล มีความสัมพันธ์กับการตัดสินใจเลือกมหาวิทยาลัยเทคโนโลยีสุรนารีของนักเรียนชั้นมัธยมศึกษาปีที่ 6

เมธาวิ สุขปาน (2556) ได้ศึกษาเรื่อง ปัจจัยที่มีผลต่อการตัดสินใจเลือกศึกษาต่อในหลักสูตรระดับประกาศนียบัตรวิชาชีพชั้นสูง (ปวส.) ของนักเรียน กรณีศึกษาวิทยาลัยพณิชยการธนบุรี รวมทั้งศึกษาวิเคราะห์ความสำคัญของปัจจัยที่มีผลการตัดสินใจเลือกศึกษาต่อในหลักสูตรระดับประกาศนียบัตรวิชาชีพชั้นสูง (ปวส.) โดยตัวอย่างเก็บจากนักเรียนที่ศึกษาในที่สุดท้ายของระดับการศึกษาระดับวิชาชีพ (ปวช.) ของวิทยาลัยพณิชยการธนบุรี จำนวน 400 คน วิธีการวิจัยนี้เป็นวิจัยเชิงสำรวจ (Survey Research) โดยใช้แบบสอบถามเป็นเครื่องมือในการรวบรวมเก็บข้อมูล สามารถเก็บข้อมูลที่มีคุณภาพจากนักเรียนหลักสูตรประกาศนียบัตรวิชาชีพชั้นปีที่ 3 วิทยาลัยพณิชยการธนบุรี แบบสอบถามที่ใช้วิเคราะห์จำนวน 400 ชุด โดยใช้ค่าร้อยละ ค่าเฉลี่ย ค่าเบี่ยงเบนมาตรฐาน รวมทั้งการทดสอบสมมติฐานด้วยแบบจำลองโลจิท ผลการศึกษาพบว่า คะแนนของความสำคัญทางด้านความพึงพอใจกับต้นทุนมีความสัมพันธ์เชิงบวกกับโอกาสในการตัดสินใจเลือกศึกษาต่อในหลักสูตรระดับประกาศนียบัตรวิชาชีพชั้นสูง (ปวส.) ที่วิทยาลัยพณิชยการธนบุรี เมื่อพิจารณาระดับความสำคัญของปัจจัยทั้งสองด้านพบว่านักเรียนให้ความสำคัญกับปัจจัยทางด้านความพึงพอใจมากที่สุด ได้แก่ ชื่อเสียงของสถานศึกษาที่เป็นที่รู้จักมาอย่างยาวนานและเป็นของรัฐบาล รองลงมาได้แก่ ความชอบและความถนัดส่วนตัว รวมทั้งการชักชวนจากเพื่อนตามลำดับ

2.4.2 งานวิจัยต่างประเทศ

Cubillo, Sanchez and Cervino (2006) ได้ศึกษาเรื่อง กระบวนการในการตัดสินใจของนักศึกษาในต่างประเทศ โดยมีวัตถุประสงค์เพื่อการสร้างโมเดลของกระบวนการตัดสินใจของนักศึกษาที่เลือกศึกษาในต่างประเทศที่มาจากหลากหลายปัจจัยแตกต่างกัน เพื่ออธิบาย วิเคราะห์และอธิบายปัจจัยต่างๆ ต่อการตัดสินใจเลือกของนักเรียน ซึ่งในโมเดลนั้นได้สรุปและนำเสนอขั้นตอนในการตัดสินใจว่าขึ้นกับปัจจัย 5 ปัจจัยหลัก ได้แก่ 1) เหตุผลและความส่วนบุคคล 2) ผลกระทบด้านภาพลักษณ์ของประเทศ 3) ภาพลักษณ์ของเมือง 4) ภาพลักษณ์ของสถาบัน และ 5) โปรแกรมการศึกษา

บทที่ 3

ระเบียบวิธีดำเนินงาน

การศึกษาเรื่อง ปัจจัยที่ส่งผลต่อการตัดสินใจเลือกเข้าศึกษาต่อระดับปริญญาตรี ในมหาวิทยาลัยเทคโนโลยีราชมงคลอีสาน นครราชสีมา (ระบบโควตา) ประจำปีการศึกษา 2560 มีระเบียบวิธีดำเนินงาน ดังนี้

- 3.1 ขั้นตอนในการศึกษา
- 3.2 ประชากรและกลุ่มตัวอย่าง
- 3.3 เครื่องมือที่ใช้ในการศึกษา
- 3.4 วิธีเก็บรวบรวมข้อมูล
- 3.5 การวิเคราะห์ข้อมูล

3.1 ขั้นตอนในการศึกษา

ผู้ศึกษาได้ดำเนินตามระเบียบวิธีดำเนินงานดังนี้

3.1.1 การทบทวนวรรณกรรม และงานศึกษาที่เกี่ยวข้องเพื่อรวบรวม ทบทวนเนื้อหาเชิงวิเคราะห์ เพื่อ กำหนดปัญหาหรือคำถามของการศึกษา วัตถุประสงค์ของการทำศึกษา

3.1.2 กำหนดกรอบแนวคิด ปัจจัยที่ส่งผลต่อการตัดสินใจเลือกเข้าศึกษาต่อระดับปริญญาตรี ในมหาวิทยาลัยเทคโนโลยีราชมงคลอีสาน นครราชสีมา (ระบบโควตา) ประจำปีการศึกษา 2560 ผู้ศึกษาได้บูรณาการตัวแปรจาก Cubillo Sanchez, and Cervino (2006)

3.1.3 กำหนดประชากรและกลุ่มตัวอย่าง

3.1.4 นำแบบสอบถามไปทดสอบกับประชากรที่ไม่ใช่กลุ่มตัวอย่าง คือ นักเรียน นักศึกษา จาก สถานศึกษาต่างๆ ทุกภาคของประเทศที่สมัครสอบคัดเลือกระบบโควตาผ่านระบบอินเทอร์เน็ตของ มหาวิทยาลัยเทคโนโลยีราชมงคลอีสาน นครราชสีมา ระดับปริญญาตรี ประจำปีการศึกษา 2560 จำนวน 30 คน เพื่อหาความเชื่อมั่นของเครื่องมือด้วยการวิเคราะห์หาค่าสัมประสิทธิ์อัลฟาของครอนบาร์ค (Cronbach's Alpha) โดยใช้โปรแกรมสำเร็จรูปทางสถิติ

3.1.5 การวิเคราะห์ผลโดยประมวลผลที่ได้จากข้อมูลในแบบสอบถามทั้งหมดนำเสนอผลการอภิปราย ในรูปแบบของตารางประกอบคำบรรยาย

3.1.6 การอภิปรายผลที่ได้จากการศึกษาโดยเปรียบเทียบผลที่ได้กับผลการศึกษาในอดีต หรือจาก ทฤษฎีที่เกี่ยวข้องซึ่งจะคำนึงถึงความสอดคล้องและความแตกต่างกันของผลการศึกษาแต่ละเรื่อง

3.1.7 ข้อเสนอแนะที่ได้จากการศึกษาครั้งนี้เป็นข้อมูลที่ได้มาจากการศึกษาที่ได้จากการศึกษา และวิเคราะห์ผลจากข้อมูลที่เป็นความจริงที่ถูกค้นพบโดยจัดทำเป็นรูปเล่มและนำไปเสนอผลงานศึกษา

3.2 ประชากรและกลุ่มตัวอย่าง

3.2.1 ประชากร คือ นักเรียน นักศึกษา จากสถานศึกษาต่างๆ ทุกภาคของประเทศที่สมัครสอบคัดเลือกระบบโควตาผ่านระบบอินเทอร์เน็ตของมหาวิทยาลัยเทคโนโลยีราชมงคลอีสาน นครราชสีมา ระดับปริญญาตรี ประจำปีการศึกษา 2560 โดยเป็นผู้มีสิทธิ์เข้าศึกษาและขึ้นทะเบียนนักศึกษาเรียบร้อยแล้ว รวมทั้งสิ้น 691 คน

1.3.2 กลุ่มตัวอย่าง คือ นักเรียน นักศึกษา จากสถานศึกษาต่างๆ ทุกภาคของประเทศที่สมัครสอบคัดเลือกระบบโควตาผ่านระบบอินเทอร์เน็ตของมหาวิทยาลัยเทคโนโลยีราชมงคลอีสาน นครราชสีมา ระดับปริญญาตรี ประจำปีการศึกษา 2560 ได้กลุ่มตัวอย่างทั้งสิ้น จำนวน 248 คน โดยใช้ตารางของเครซีและมอร์แกน และใช้วิธีการสุ่มตัวอย่างแบบง่าย (กัลยา วานิชย์บัญชา, 2554: 74) และเพื่อป้องกันข้อผิดพลาดในการศึกษาผู้ศึกษาจึงเพิ่มขนาดกลุ่มตัวอย่างเป็น 300 ราย โดยดำเนินการแจกแบบสอบถามแก่กลุ่มตัวอย่างและอธิบายวิธีการตอบด้วยตัวเอง

3.3 เครื่องมือที่ใช้ในการศึกษา

ในการศึกษานี้ ผู้ศึกษาได้ใช้แบบสอบถามเป็นเครื่องมือสำหรับเก็บรวบรวมข้อมูลเกี่ยวกับปัจจัยที่ส่งผลต่อการตัดสินใจเลือกเข้าศึกษาต่อระดับปริญญาตรีในมหาวิทยาลัยเทคโนโลยีราชมงคลอีสาน นครราชสีมา (ระบบโควตา) ประจำปีการศึกษา 2560 โดยมีรายละเอียดดังนี้

3.3.1 แบบสอบถามที่ใช้ในการศึกษา ประกอบด้วย 3 ส่วน ดังนี้

ส่วนที่ 1 ข้อมูลทั่วไปของผู้ตอบแบบสอบถาม เป็นแบบสอบถามปลายเปิดเพื่อให้ผู้ตอบแบบสอบถามกรอก และแบบสอบถามปลายปิด แบบมีหลายตัวเลือก (Multiple Choice Questions) ลักษณะของคำถามเป็นแบบสำรวจรายการ (Checklist) (บุญใจ ศรีสถิตยน์ราษฎร์, 2555: 280) โดยทำการเลือกข้อที่เหมาะสมที่สุด ประกอบด้วย เพศ จังหวัดที่อาศัย กำลังศึกษาระดับชั้น ปัจจุบันศึกษาอยู่โรงเรียนเกรดเฉลี่ยสะสม และรายได้รวมของครอบครัว

ส่วนที่ 2 ข้อมูลเกี่ยวกับปัจจัยที่ส่งผลต่อการตัดสินใจเลือกเข้าศึกษาต่อระดับปริญญาตรีในมหาวิทยาลัยเทคโนโลยีราชมงคลอีสาน นครราชสีมา (ระบบโควตา) ประจำปีการศึกษา 2560 มีลักษณะเป็นแบบสอบถามปลายปิด โดยใช้มาตรวัดแบบลิเคิร์ต (Likert Scale) ซึ่งสอดคล้องกับงานศึกษาของ ศศิวิมล แสนเมือง (2554) ประกอบด้วย

- 1) ปัจจัยด้านภาพลักษณ์ของมหาวิทยาลัยฯ
- 2) ปัจจัยด้านหลักสูตร
- 3) ปัจจัยด้านเหตุผลส่วนตัว

ส่วนที่ 3 ข้อเสนอแนะอื่นๆ เพื่อให้ผู้ตอบแบบสอบถามแสดงความคิดเห็นเกี่ยวกับปัจจัยที่ส่งผลต่อการตัดสินใจเลือกเข้าศึกษาต่อระดับปริญญาตรีในมหาวิทยาลัยเทคโนโลยีราชมงคลอีสาน นครราชสีมา (ระบบโควตา) ประจำปีการศึกษา 2560 โดยใช้แบบสอบถามปลายเปิด (Open-ended Questions)

สำหรับแบบสอบถามในส่วนที่ 2 มีลักษณะข้อคำถามโดยใช้มาตราวัดส่วนลิเคิร์ต (Likert Scale) ได้กำหนดเกณฑ์การให้คะแนนในการวัดความคิดเห็นเป็น 5 ระดับ ได้แก่ มากที่สุด มาก ปานกลาง น้อย และน้อยที่สุด โดยมีการกำหนดคะแนนคำตอบของแบบสอบถาม ดังนี้ (บุญใจ ศรีสถิตยัณรากร, 2555: 283)

5 คะแนน	หมายถึง	ระดับความคิดเห็นมากที่สุด
4 คะแนน	หมายถึง	ระดับความคิดเห็นมาก
3 คะแนน	หมายถึง	ระดับความคิดเห็นปานกลาง
2 คะแนน	หมายถึง	ระดับความคิดเห็นน้อย
1 คะแนน	หมายถึง	ระดับความคิดเห็นน้อยที่สุด

การกำหนดเกณฑ์ระดับความคิดเห็นของผู้บริโภคเพื่อแปลความหมายค่าเฉลี่ยไว้ 5 ระดับ จาก การคำนวณระดับค่าเฉลี่ย (บุญใจ ศรีสถิตยัณรากร, 2555: 283) ดังนี้

$$\begin{aligned}
 \text{ระดับค่าเฉลี่ย} &= \frac{\text{คะแนนสูงสุด} - \text{คะแนนต่ำสุด}}{\text{จำนวนชั้น}} \\
 &= \frac{(5-1)}{5} \\
 &= 0.8
 \end{aligned}$$

จากการคำนวณดังกล่าว นำมากำหนดเกณฑ์ในการวัดระดับความคิดเห็น ดังนี้

ค่าเฉลี่ย 4.21 – 5.00	หมายถึง	ระดับความคิดเห็นมากที่สุด
ค่าเฉลี่ย 3.41 – 4.20	หมายถึง	ระดับความคิดเห็นมาก
ค่าเฉลี่ย 2.61 – 3.40	หมายถึง	ระดับความคิดเห็นปานกลาง
ค่าเฉลี่ย 1.81 – 2.60	หมายถึง	ระดับความคิดเห็นน้อย
ค่าเฉลี่ย 1.00 – 1.80	หมายถึง	ระดับความคิดเห็นน้อยที่สุด

การแปลความหมายของส่วนเบี่ยงเบนมาตรฐาน (ชูศรี วงศ์รัตน์, 2544 : 64-78) ดังนี้

ส่วนเบี่ยงเบนมาตรฐาน 0.000 – 0.999	หมายถึง	มีการกระจายของข้อมูล ไม่แตกต่างกันมาก
ส่วนเบี่ยงเบนมาตรฐาน 1.000 ขึ้นไป	หมายถึง	มีการกระจายของข้อมูล แตกต่างกันมาก

3.3.2 ขั้นตอนการสร้างเครื่องมือ

- 1) ทำการศึกษาค้นคว้าเบื้องต้นจากแนวคิดทฤษฎีงานศึกษาต่างๆ
- 2) กำหนดขอบเขตและโครงสร้างเนื้อหาของแบบสอบถามตามตัวแปรที่เกี่ยวข้องเพื่อให้สอดคล้องกับประเด็นปัญหาและวัตถุประสงค์ โดยเรียงลำดับตามลักษณะของคำถามและแยกเป็นหมวดหมู่ตามกรอบแนวคิดของงานศึกษา
- 3) จัดพิมพ์แบบสอบถามและเพื่อตรวจสอบความถูกต้องของเนื้อหา (Content Validity)
- 4) ปรับปรุงแบบสอบถามเพื่อให้แบบสอบถามมีความชัดเจน และถูกต้องก่อนนำไปใช้
- 5) นำแบบสอบถามที่แก้ไขแล้วไปทดลองใช้ (Try Out) กับนักเรียน นักศึกษาจากสถานศึกษาต่างๆ ทุกภาคของประเทศที่สมัครสอบคัดเลือกกระบวนโควตาผ่านระบบอินเทอร์เน็ตของมหาวิทยาลัยเทคโนโลยีราชมงคลธัญบุรี นครราชสีมา ระดับปริญญาตรี ประจำปีการศึกษา 2560 ที่ไม่ใช่กลุ่มตัวอย่าง จำนวน 30 คน เพื่อนำผลไปหาค่าความเชื่อมั่น โดยวิธีหาค่าสัมประสิทธิ์แอลฟาของครอนบัค (Cronbach's Alpha Coefficient) ผลจากการคำนวณมีค่า 0.906 ซึ่งแสดงว่าแบบสอบถามมีความเชื่อมั่นสูง (บุญใจ ศรีสถิตยัณราภรณ์, 2555: 231-232)
- 6) สร้างแบบสอบถามฉบับสมบูรณ์เพื่อนำไปใช้ในการเก็บรวบรวมข้อมูลจากกลุ่มตัวอย่าง

3.4 การเก็บรวบรวมข้อมูล

การศึกษาในครั้งนี้เป็นการศึกษา ปัจจัยที่ส่งผลต่อการตัดสินใจเลือกเข้าศึกษาต่อระดับปริญญาตรีในมหาวิทยาลัยเทคโนโลยีราชมงคลธัญบุรี นครราชสีมา (ระบบโควตา) ประจำปีการศึกษา 2560 โดยมีแหล่งข้อมูลในการศึกษาค้นคว้าประกอบด้วย 2 ส่วน คือ

3.4.1 ข้อมูลปฐมภูมิ (Primary Data) โดยการใช้แบบสอบถามในการรวบรวมข้อมูลความคิดเห็นจากตัวแปร คือ ปัจจัยที่ส่งผลต่อการตัดสินใจเลือกเข้าศึกษาต่อระดับปริญญาตรีในมหาวิทยาลัยเทคโนโลยีราชมงคลธัญบุรี นครราชสีมา (ระบบโควตา) ประจำปีการศึกษา 2560 ของกลุ่มตัวอย่าง จำนวน 300 ชุด โดยมีขั้นตอนในการดำเนินการ ดังนี้

- 1) ดำเนินการแจกแบบสอบถามยังกลุ่มตัวอย่างที่มารายงานตัวนักศึกษาใหม่ ระหว่างวันที่ 17-19 พฤษภาคม 2560 และอธิบายวิธีการตอบด้วยตัวเอง
- 2) ดำเนินการตรวจสอบความถูกต้องครบถ้วนของแบบสอบถามในเบื้องต้น และแยกแบบสอบถามที่ไม่สมบูรณ์ออก

3.4.2 ข้อมูลทุติยภูมิ (Secondary Data) โดยการทบทวนวรรณกรรมทั้งหมด จากหนังสือ เอกสารทางวิชาการ งานศึกษา บทความวิชาการ บทความวิชาการ และข้อมูลที่เผยแพร่ผ่านสื่อทางอินเทอร์เน็ต

3.5 การวิเคราะห์ข้อมูล

การวิเคราะห์ข้อมูลที่รวบรวมได้จากแบบสอบถาม ผู้ศึกษาได้ดำเนินการตรวจสอบความครบถ้วนสมบูรณ์ของการตอบแบบสอบถามโดยแยกแบบสอบถามที่ไม่สมบูรณ์ออก ลงรหัสตามที่กำหนดไว้ล่วงหน้า ประมวลผลข้อมูล จากข้อมูลที่ได้ลงรหัสแล้วบันทึกไว้ โดยใช้โปรแกรมสถิติสำเร็จรูปเพื่อการศึกษาทางสังคมศาสตร์ เพื่อวิเคราะห์ข้อมูลดังนี้

3.5.1 การวิเคราะห์ข้อมูลทั่วไปของกับนักเรียน นักศึกษาจากสถานศึกษาต่างๆ ทุกภาคของประเทศที่สมัครสอบคัดเลือกระบบโควตาผ่านระบบอินเทอร์เน็ตของมหาวิทยาลัยเทคโนโลยีราชมงคลธัญบุรี นครราชสีมา ระดับปริญญาตรี ประจำปีการศึกษา 2560 ประกอบด้วย เพศ จังหวัดที่อาศัย กำลังศึกษา ระดับชั้น ปัจจุบันศึกษาอยู่โรงเรียน เกรดเฉลี่ยสะสม และรายได้รวมของครอบครัว โดยใช้สถิติเชิงพรรณนา (Descriptive Statistics) ซึ่งประกอบด้วย การแจกแจงความถี่ (Frequency) ค่าร้อยละ (Percentage) เพื่อวิเคราะห์ลักษณะของประชากรศาสตร์ของกลุ่มตัวอย่างที่ศึกษา

3.5.2 การวิเคราะห์ข้อมูลเกี่ยวกับปัจจัยที่ส่งผลต่อการตัดสินใจเลือกเข้าศึกษาต่อระดับปริญญาตรีในมหาวิทยาลัยเทคโนโลยีราชมงคลธัญบุรี นครราชสีมา (ระบบโควตา) ประจำปีการศึกษา 2560 โดยใช้สถิติเชิงพรรณนา (Descriptive Statistics) ประกอบด้วยค่าเฉลี่ย (Mean) และส่วนเบี่ยงเบนมาตรฐาน (Standard Deviation) เพื่อใช้วิเคราะห์ข้อมูลเกี่ยวกับระดับความคิดเห็นเกี่ยวกับปัจจัยที่ส่งผลต่อการตัดสินใจเลือกเข้าศึกษาต่อระดับปริญญาตรีในมหาวิทยาลัยฯ โดยนำเสนอข้อมูลในรูปแบบตารางควบคู่กับการบรรยาย

3.5.3 นำข้อเสนอแนะอื่น ๆ จากแบบสอบถามส่วนที่ 3 มาสรุปหรือวิเคราะห์ในลักษณะการบรรยายเชิงพรรณนา

บทที่ 4

ผลการวิเคราะห์ข้อมูล

การนำเสนอผลการวิเคราะห์ข้อมูลการศึกษาเรื่อง ปัจจัยที่ส่งผลต่อการตัดสินใจเลือกเข้าศึกษาต่อระดับปริญญาตรีในมหาวิทยาลัยเทคโนโลยีราชมงคลอีสาน นครราชสีมา (ระบบโควตา) ประจำปีการศึกษา 2560 โดยใช้แบบสอบถามเป็นเครื่องมือในการเก็บรวบรวมข้อมูลกลุ่มตัวอย่างที่เป็นนักเรียน นักศึกษาจากสถานศึกษาต่างๆ ทุกภาคของประเทศที่สมัครสอบคัดเลือกระบบโควตาผ่านระบบอินเทอร์เน็ตของมหาวิทยาลัยเทคโนโลยีราชมงคลอีสาน นครราชสีมา ระดับปริญญาตรี ประจำปีการศึกษา 2560 โดยนำเสนอผลการวิเคราะห์ข้อมูลตามลำดับ ดังนี้

4.1 การนำเสนอผลการวิเคราะห์ข้อมูลทั่วไปของผู้ตอบแบบสอบถาม โดยใช้สถิติเชิงพรรณนาในการนำเสนอข้อมูลซึ่งข้อมูลที่วิเคราะห์ได้เป็นลักษณะค่าแจกแจงความถี่และค่าร้อยละ

4.2 การนำเสนอผลการวิเคราะห์ข้อมูลเกี่ยวกับปัจจัยที่ส่งผลต่อการตัดสินใจเลือกเข้าศึกษาต่อระดับปริญญาตรีในมหาวิทยาลัยเทคโนโลยีราชมงคลอีสาน นครราชสีมา (ระบบโควตา) ประจำปีการศึกษา 2560 โดยใช้สถิติเชิงพรรณนาในการนำเสนอข้อมูล ซึ่งข้อมูลที่วิเคราะห์ได้เป็นลักษณะค่าเฉลี่ยและค่าส่วนเบี่ยงเบนมาตรฐาน

การวิเคราะห์ข้อมูลและการแปลความหมายของผลการวิเคราะห์ข้อมูล ผู้ศึกษาได้กำหนดสัญลักษณ์ต่างๆ ที่ใช้ในการวิเคราะห์ข้อมูล ดังนี้

สัญลักษณ์ที่ใช้ในการวิเคราะห์ข้อมูล

Y	แทน	การตัดสินใจเลือกเข้าศึกษาต่อ
X	แทน	ปัจจัยที่ส่งผลต่อการตัดสินใจเลือกเข้าศึกษาต่อระดับปริญญาตรีในมหาวิทยาลัยเทคโนโลยีราชมงคลอีสาน นครราชสีมา (ระบบโควตา) ประจำปีการศึกษา 2560
X_1	แทน	ปัจจัยด้านภาพลักษณ์ของมหาวิทยาลัยฯ
X_2	แทน	ปัจจัยด้านหลักสูตร
X_3	แทน	ปัจจัยด้านเหตุผลส่วนตัว

4.1 การนำเสนอผลการวิเคราะห์ข้อมูลทั่วไปของผู้ตอบแบบสอบถาม

ผู้ศึกษาได้นำเสนอผลการวิเคราะห์ข้อมูลตามลำดับ ดังนี้

ผลการวิเคราะห์ข้อมูลทั่วไปของผู้ตอบแบบสอบถามโดยผู้ศึกษาได้แจกแบบสอบถามให้กลุ่มตัวอย่างซึ่งเป็นนักเรียน นักศึกษาจากสถานศึกษาต่างๆ ทุกภาคของประเทศที่สมัครสอบคัดเลือกระบบโควตาผ่านระบบอินเทอร์เน็ตของมหาวิทยาลัยเทคโนโลยีราชมงคลอีสาน นครราชสีมา ระดับปริญญาตรี ประจำปีการศึกษา 2560 จำนวน 300 ชุด และทำการเก็บรวบรวม ตรวจสอบความถูกต้องสมบูรณ์ของแบบสอบถามที่ได้รับกลับคืน พบว่ามีแบบสอบถามที่มีความสมบูรณ์ จำนวน 300 ชุด คิดเป็นร้อยละ 100 โดยนำเสนอข้อมูลในรูปของความถี่ (frequency) และค่าร้อยละ (Percentage) ปรากฏผลดังแสดงในตารางที่ 4-1

ตารางที่ 4-1 ข้อมูลทั่วไปของผู้ตอบแบบสอบถาม

(N = 300)

ข้อมูลทั่วไป	จำนวน (คน)	ร้อยละ
1. เพศ		
ชาย	99	33.00
หญิง	201	67.00
2. จังหวัดที่อาศัย		
เพชรบูรณ์	2	0.67
ขอนแก่น	1	0.33
ชัยภูมิ	11	3.67
นครพนม	1	0.33
นครราชสีมา	235	78.67
บุรีรัมย์	21	7.00
ปราจีนบุรี	1	0.33
ยโสธร	1	0.33
ร้อยเอ็ด	5	1.67
ระยอง	1	0.33
ลพบุรี	6	2.00
ศรีสะเกษ	4	1.33
สกลนคร	1	0.33
สระแก้ว	1	0.33
สระบุรี	5	1.67
สุราษฎร์ธานี	1	0.33
สุรินทร์	1	0.33
อุบลราชธานี	1	0.33
3. กำลังศึกษาระดับชั้น		
มัธยมศึกษาปีที่ 6	69	23.00
ประกาศนียบัตรวิชาชีพ	102	33.00
ประกาศนียบัตรวิชาชีพชั้นสูง	129	43.00
4. ปัจจุบันศึกษาอยู่โรงเรียน		
โรงเรียนของรัฐบาล	259	86.30
โรงเรียนของเอกชน	41	13.70

ตารางที่ 4-1 (ต่อ)

(N = 300)

ข้อมูลทั่วไป	จำนวน (คน)	ร้อยละ
5. เกรดเฉลี่ยสะสม		
2.30-2.50	8	2.70
2.51-2.80	20	6.70
2.81-3.00	29	9.70
3.01-3.50	119	39.70
3.50 ขึ้นไป	124	41.30
6. รายได้รวมของครอบครัว		
ต่ำกว่า 10,000 บาท	49	16.30
10,001-15,000 บาท	96	32.00
15,001-20,000 บาท	74	24.70
20,001-25,000 บาท	21	7.00
25,001-30,000 บาท	27	9.00
30,001 ขึ้นไป	33	11.00

จากตารางที่ 4-1 พบว่า ผู้ตอบแบบสอบถามส่วนใหญ่เป็นเพศหญิง จำนวน 201 คน คิดเป็นร้อยละ 67.00 รองลงมาเป็นเพศชาย จำนวน 99 คน คิดเป็นร้อยละ 33 ของจำนวนกลุ่มตัวอย่างทั้งหมด

ผู้ตอบแบบสอบถามส่วนใหญ่อาศัยอยู่จังหวัดนครราชสีมา จำนวน 235 คน คิดเป็นร้อยละ 78.67 รองลงมาได้แก่จังหวัดบุรีรัมย์ จำนวน 21 คน คิดเป็นร้อยละ 7 และจังหวัดชัยภูมิ จำนวน 11 คน คิดเป็นร้อยละ 3.67 ตามลำดับ

กำลังศึกษาอยู่ระดับประกาศนียบัตรวิชาชีพชั้นสูง จำนวน 129 คน คิดเป็นร้อยละ 43.00 รองลงมาได้แก่ ระดับประกาศนียบัตรวิชาชีพ จำนวน 102 คิดเป็นร้อยละ 33 และระดับมัธยมศึกษาปีที่ 6 จำนวน 69 คน คิดเป็นร้อยละ 23.00 ตามลำดับ ศึกษาอยู่โรงของรัฐบาล จำนวน 259 คน คิดเป็นร้อยละ 86.30 รองลงมา ได้แก่ โรงเรียนของเอกชน จำนวน 41 คน คิดเป็นร้อยละ 13.70

เกรดเฉลี่ยสะสมส่วนใหญ่อยู่ระหว่าง 3.50 ขึ้นไป จำนวน 124 คน คิดเป็นร้อยละ 41.30 รองลงมา ได้แก่ เกรดเฉลี่ยระหว่าง 3.01-3.50 จำนวน 119 คน คิดเป็นร้อยละ 39.70 และเกรดเฉลี่ยระหว่าง 2.81-3.00 จำนวน 29 คน คิดเป็นร้อยละ 9.70 ตามลำดับ

รายได้รวมของครอบครัวส่วนใหญ่อยู่ระหว่าง 10,001-15,000 บาท จำนวน 96 คน คิดเป็นร้อยละ 32.00 รองลงมา ได้แก่ มีรายได้ระหว่าง 15,001-20,000 บาท และมีรายได้ต่ำกว่า 10,000 บาท จำนวน 49 คน คิดเป็นร้อยละ 16.30 ตามลำดับ

4.2 การนำเสนอระดับความคิดเห็นปัจจัยที่ส่งผลต่อการตัดสินใจเลือกเข้าศึกษาต่อระดับปริญญาตรีในมหาวิทยาลัยเทคโนโลยีราชมงคลธัญบุรี นครราชสีมา (ระบบโควตา) ประจำปีการศึกษา 2560

4.2.1 ผลการวิเคราะห์ระดับความคิดเห็นของนักเรียน นักศึกษาเกี่ยวกับปัจจัยที่ส่งผลต่อการตัดสินใจเลือกเข้าศึกษาต่อระดับปริญญาตรีในมหาวิทยาลัยเทคโนโลยีราชมงคลธัญบุรี นครราชสีมา (ระบบโควตา) ประจำปีการศึกษา 2560 ในภาพรวมโดยนำเสนอในรูปแบบของข้อมูลค่าเฉลี่ย (Mean) และส่วนเบี่ยงเบนมาตรฐาน (Standard Deviation) ระดับความคิดเห็นและลำดับแสดงในตารางที่ 4-2 ดังนี้

ตารางที่ 4-2 ค่าเฉลี่ย และส่วนเบี่ยงเบนมาตรฐานที่เป็นระดับความคิดเห็นของผู้ตอบแบบสอบถามเกี่ยวกับปัจจัยที่ส่งผลต่อการตัดสินใจเข้าศึกษาต่อระดับปริญญาตรีในมหาวิทยาลัยเทคโนโลยีราชมงคลธัญบุรี นครราชสีมา (ระบบโควตา) ประจำปี การศึกษา 2560 ในภาพรวม

	ปัจจัยที่ส่งผลต่อการตัดสินใจ	\bar{X}	S.D.	ระดับ	
				ความ คิดเห็น	ระดับ
1	ด้านภาพลักษณ์ของมหาวิทยาลัย	4.42	0.44	มากที่สุด	1
2	ด้านหลักสูตร	4.35	0.46	มากที่สุด	2
3	ด้านความเป็นส่วนตัว	4.14	0.71	มาก	3
รวม		4.30	0.46	มากที่สุด	

จากตารางที่ 4-2 พบว่า ผู้ตอบแบบสอบถามมีความคิดเห็นเกี่ยวกับปัจจัยที่ส่งผลต่อการตัดสินใจเข้าศึกษาต่อระดับปริญญาตรีในมหาวิทยาลัยเทคโนโลยีราชมงคลธัญบุรี นครราชสีมา (ระบบโควตา) ประจำปี การศึกษา 2560 โดยภาพรวม มีค่าเฉลี่ยอยู่ในระดับมากที่สุด ($\bar{X} = 4.30$, S.D. = 0.46) พิจารณาเป็นรายด้านพบว่า ระดับความคิดเห็นของกลุ่มตัวอย่างที่มีต่อค่าเฉลี่ยรายด้านในอันดับที่ 1 คือ ด้านภาพลักษณ์ของมหาวิทยาลัย มีค่าเฉลี่ยอยู่ในระดับมากที่สุด ($\bar{X} = 4.42$, S.D. = 0.44) รองลงมา คือ ด้านหลักสูตร มีค่าเฉลี่ยอยู่ในระดับมากที่สุด ($\bar{X} = 4.35$, S.D. = 0.46) และด้านความเป็นส่วนตัวเป็นกลุ่มตัวอย่างให้ระดับความคิดเห็นอยู่ในอันดับสุดท้าย ซึ่งมีค่าเฉลี่ยอยู่ในระดับมาก ($\bar{X} = 4.14$, S.D. = 0.71)

4.2.2 ผลการวิเคราะห์ระดับความคิดเห็นของนักเรียน นักศึกษาเกี่ยวกับปัจจัยที่ส่งผลต่อการตัดสินใจเลือกเข้าศึกษาต่อระดับปริญญาตรีในมหาวิทยาลัยเทคโนโลยีราชมงคลธัญบุรี นครราชสีมา (ระบบโควตา) ประจำปีการศึกษา 2560 ด้านภาพลักษณ์ของมหาวิทยาลัยฯ โดยนำเสนอในรูปแบบของข้อมูลค่าเฉลี่ย (Mean) และส่วนเบี่ยงเบนมาตรฐาน (Standard Deviation) ระดับความคิดเห็นและลำดับแสดงในตารางที่ 4-3 ดังนี้

ตารางที่ 4-3 ค่าเฉลี่ย และส่วนเบี่ยงเบนมาตรฐานที่เป็นระดับความคิดเห็นของผู้ตอบแบบสอบถามเกี่ยวกับปัจจัยที่ส่งผลต่อการตัดสินใจเข้าศึกษาต่อระดับปริญญาตรีในมหาวิทยาลัยเทคโนโลยีราชมงคลธัญบุรี นครราชสีมา (ระบบโควตา) ประจำปี การศึกษา 2560 ด้านภาพลักษณ์ของมหาวิทยาลัยฯ

ภาพลักษณ์ของมหาวิทยาลัยฯ	\bar{X}	S.D.	ระดับ	
			ความ คิดเห็น	ระดับ
1 เป็นมหาวิทยาลัยของรัฐที่มีชื่อเสียงมานาน	4.59	0.54	มากที่สุด	1
2 เป็นมหาวิทยาลัยที่เปิดสอนหลากหลายสาขาวิชา	4.49	0.62	มากที่สุด	4
3 เป็นมหาวิทยาลัยที่มีความโดดเด่นด้านเทคโนโลยี และงานศึกษา	4.46	0.63	มากที่สุด	6
4 เป็นมหาวิทยาลัยที่มีความโดดเด่นด้านการเรียน การสอน	4.47	0.63	มากที่สุด	5
5 เป็นมหาวิทยาลัยที่มีคณาจารย์เก่งและมีความรู้ เชี่ยวชาญ	4.54	0.54	มากที่สุด	2
6 เป็นมหาวิทยาลัยที่มีห้องเรียนและห้องปฏิบัติการ ที่ทันสมัย	4.42	0.63	มากที่สุด	8
7 เป็นมหาวิทยาลัยที่มีอุปกรณ์การเรียนการสอนที่มี ความพร้อม	4.41	0.64	มากที่สุด	9
8 เป็นมหาวิทยาลัยที่มีสภาพแวดล้อมร่มรื่น และ สวยงาม	4.43	0.71	มากที่สุด	7
9 เป็นมหาวิทยาลัยที่เข้าง่าย จบยาก	3.94	0.91	มาก	10
10 เป็นมหาวิทยาลัยที่จบการศึกษาแล้วได้รับการ ยอมรับจากตลาดแรงงาน	4.50	0.62	มากที่สุด	3
รวม	4.42	0.44	มากที่สุด	

จากตารางที่ 4-3 พบว่า ผู้ตอบแบบสอบถามมีความคิดเห็นเกี่ยวกับปัจจัยที่ส่งผลต่อการตัดสินใจเข้าศึกษาต่อระดับปริญญาตรีในมหาวิทยาลัยเทคโนโลยีราชมงคลธัญบุรี นครราชสีมา (ระบบโควตา) ประจำปี การศึกษา 2560 ด้านภาพลักษณ์ของมหาวิทยาลัยฯ มีค่าเฉลี่ยอยู่ในระดับมาก

ที่สุด ($\bar{X} = 4.42$, S.D. = 0.44) เมื่อพิจารณาเป็นรายข้อพบว่า ระดับความคิดเห็นของกลุ่มตัวอย่างที่มีต่อค่าเฉลี่ยรายข้อในอันดับที่ 1 คือ เป็นมหาวิทยาลัยของรัฐที่มีชื่อเสียงมานาน มีค่าเฉลี่ยอยู่ในระดับมากที่สุด ($\bar{X} = 4.59$, S.D. = 0.54) รองลงมา คือ เป็นมหาวิทยาลัยที่มีคณาจารย์เก่งและมีความรู้เชี่ยวชาญ มีค่าเฉลี่ยอยู่ในระดับมากที่สุด ($\bar{X} = 4.54$, S.D. = 0.54) และเป็นมหาวิทยาลัยที่จบการศึกษาแล้วได้รับการยอมรับจากตลาดแรงงาน มีค่าเฉลี่ยอยู่ในระดับมากที่สุด ($\bar{X} = 4.50$, S.D. = 0.62)

4.2.4 ผลการวิเคราะห์ระดับความคิดเห็นของนักเรียน นักศึกษาเกี่ยวกับปัจจัยที่ส่งผลต่อการตัดสินใจเลือกเข้าศึกษาต่อระดับปริญญาตรีในมหาวิทยาลัยเทคโนโลยีราชมงคลอีสาน นครราชสีมา (ระบบโควตา) ประจำปีการศึกษา 2560 ด้านหลักสูตร โดยนำเสนอในรูปแบบของข้อมูลค่าเฉลี่ย (Mean) และส่วนเบี่ยงเบนมาตรฐาน (Standard Deviation) ระดับความคิดเห็นและลำดับแสดงในตารางที่ 4-4 ดังนี้

ตารางที่ 4-4 ค่าเฉลี่ย และส่วนเบี่ยงเบนมาตรฐานที่เป็นระดับความคิดเห็นของผู้ตอบแบบสอบถามเกี่ยวกับปัจจัยที่ส่งผลต่อการตัดสินใจเข้าศึกษาต่อระดับปริญญาตรีในมหาวิทยาลัยเทคโนโลยีราชมงคลอีสาน นครราชสีมา (ระบบโควตา) ประจำปี การศึกษา 2560 ด้านหลักสูตร

หลักสูตร	\bar{X}	S.D.	ระดับ	
			ความ คิดเห็น	ระดับ
1 เป็นมหาวิทยาลัยที่มีทุนสนับสนุนการศึกษา	4.30	0.65	มากที่สุด	7
2 ค่าเทอมมีราคาที่เหมาะสมและไม่แพง	4.14	0.73	มาก	10
3 ค่าใช้จ่ายนอกเหนือจากค่าเทอมไม่สูงเมื่อเทียบกับมหาวิทยาลัยอื่น	4.21	0.72	มากที่สุด	9
4 หลักสูตรที่เปิดสอนมีชื่อเสียง	4.35	0.67	มากที่สุด	6
5 หลักสูตรที่เปิดสอนตรงตามความต้องการของตลาดแรงงาน	4.44	0.68	มากที่สุด	3
6 หลักสูตรที่เปิดสอนมีคุณภาพและมีจำนวนหน่วยกิตที่เหมาะสม	4.39	0.61	มากที่สุด	4
7 หลักสูตรที่เปิดสอนเน้นทางด้านสาขาวิชาชีพ	4.46	0.62	มากที่สุด	2
8 มีจำนวนเทอมต่อปีการศึกษาที่เหมาะสม	4.38	0.63	มากที่สุด	5
9 มีระบบรับนักเรียนแบบโควตาหรือรับตรง	4.56	0.57	มากที่สุด	1
10 มีระดับคะแนนในการรับนักเรียนสูง	4.29	0.67	มากที่สุด	8
รวม	4.35	0.46	มากที่สุด	

จากตารางที่ 4-4 พบว่า ผู้ตอบแบบสอบถามมีความคิดเห็นเกี่ยวกับปัจจัยที่ส่งผลต่อการตัดสินใจเข้าศึกษาต่อระดับปริญญาตรีในมหาวิทยาลัยเทคโนโลยีราชมงคลอีสาน นครราชสีมา (ระบบโควตา) ประจำปี การศึกษา 2560 ด้านหลักสูตร มีค่าเฉลี่ยอยู่ในระดับมากที่สุด ($\bar{X} = 4.35$, S.D. = 0.46) เมื่อพิจารณาเป็นรายข้อพบว่า ระดับความคิดเห็นของกลุ่มตัวอย่างที่มีต่อค่าเฉลี่ยรายข้อ

ในอันดับที่ 1 คือ มีระบบรับนักเรียนแบบโควตาหรือรับตรง มีค่าเฉลี่ยอยู่ในระดับมากที่สุด ($\bar{X} = 4.56$, S.D. = 0.57) รองลงมา หลักสูตรที่เปิดสอนเส้นทางด้านสาขาวิชาชีพ มีค่าเฉลี่ยอยู่ในระดับมากที่สุด ($\bar{X} = 4.46$, S.D. = 0.62) และหลักสูตรที่เปิดสอนตรงตามความต้องการของตลาดแรงงาน มีค่าเฉลี่ยอยู่ในระดับมากที่สุด ($\bar{X} = 4.44$, S.D. = 0.68)

4.2.5 ผลการวิเคราะห์ระดับความคิดเห็นของนักเรียน นักศึกษาเกี่ยวกับปัจจัยที่ส่งผลต่อการตัดสินใจเลือกเข้าศึกษาต่อระดับปริญญาตรีในมหาวิทยาลัยเทคโนโลยีราชมงคลอีสาน นครราชสีมา (ระบบโควตา) ประจำปีการศึกษา 2560 ด้านเหตุผลส่วนตัว โดยนำเสนอในรูปแบบของข้อมูลค่าเฉลี่ย (Mean) และส่วนเบี่ยงเบนมาตรฐาน (Standard Deviation) ระดับความคิดเห็นและลำดับแสดงในตารางที่ 4-5 ดังนี้

ตารางที่ 4-5 ค่าเฉลี่ย และส่วนเบี่ยงเบนมาตรฐานที่เป็นระดับความคิดเห็นของผู้ตอบแบบสอบถามเกี่ยวกับปัจจัยที่ส่งผลต่อการตัดสินใจเข้าศึกษาต่อระดับปริญญาตรีในมหาวิทยาลัยเทคโนโลยีราชมงคลอีสาน นครราชสีมา (ระบบโควตา) ประจำปี การศึกษา 2560 ด้านเหตุผลส่วนตัว

เหตุผลส่วนตัว	\bar{X}	S.D.	ระดับ	
			ความ คิดเห็น	ระดับ
1 มีหลักสูตรและสาขาวิชาตรงตามความต้องการของนักเรียน	4.53	0.63	มากที่สุด	1
2 เพื่อนสนิทเลือกเข้าเรียนต่อในมหาวิทยาลัยแห่งนี้	4.09	1.03	มาก	8
3 เพื่อนเลือกเข้าเรียนต่อในมหาวิทยาลัยแห่งนี้เป็นจำนวนมาก	4.18	0.99	มาก	5
4 เพื่อนส่วนใหญ่มีความนิยมในมหาวิทยาลัยแห่งนี้	4.20	0.92	มาก	3
5 ผู้ปกครองของนักเรียนสำเร็จการศึกษาจากมหาวิทยาลัยแห่งนี้	3.71	1.38	มาก	10
6 ผู้ปกครองของนักเรียนแนะนำให้เลือกเรียนในมหาวิทยาลัยแห่งนี้	4.19	1.01	มาก	4
7 ครูที่ปรึกษาเป็นผู้แนะนำให้เลือกเรียนในมหาวิทยาลัยแห่งนี้	4.18	0.93	มาก	6
8 ครูแนะแนวเป็นผู้แนะนำให้เลือกเรียนในมหาวิทยาลัยแห่งนี้	4.13	0.95	มาก	7
9 รุ่นพี่เป็นผู้แนะนำให้เลือกเรียนในมหาวิทยาลัยแห่งนี้	4.22	0.92	มากที่สุด	2
10 บุคคลที่นักเรียนประทับใจ (Idol) เป็นศิษย์เก่าของมหาวิทยาลัยแห่งนี้	3.96	1.12	มาก	9
รวม	4.14	0.71	มาก	

จากตารางที่ 4-5 พบว่า ผู้ตอบแบบสอบถามมีความคิดเห็นเกี่ยวกับปัจจัยที่ส่งผลต่อการตัดสินใจเข้าศึกษาต่อระดับปริญญาตรีในมหาวิทยาลัยเทคโนโลยีราชมงคลอีสาน นครราชสีมา (ระบบโควตา) ประจำปี การศึกษา 2560 ด้านเหตุผลส่วนตัว มีค่าเฉลี่ยอยู่ในระดับมาก ($\bar{X} = 4.14$, S.D. = 0.71) เมื่อพิจารณาเป็นรายข้อพบว่า ระดับความคิดเห็นของกลุ่มตัวอย่างที่มีต่อค่าเฉลี่ยรายข้อในอันดับที่ 1 คือ มีหลักสูตรและสาขาวิชาตรงตามความต้องการของนักเรียน มีค่าเฉลี่ยอยู่ในระดับมากที่สุด ($\bar{X} = 4.53$, S.D. = 0.63) รองลงมา รุ่นพี่เป็นผู้แนะนำให้เลือกเรียนในมหาวิทยาลัยแห่งนี้ มีค่าเฉลี่ยอยู่ในระดับมากที่สุด ($\bar{X} = 4.22$, S.D. = 0.92) และเพื่อนส่วนใหญ่มีความนิยมในมหาวิทยาลัยแห่งนี้ มีค่าเฉลี่ยอยู่ในระดับมาก ($\bar{X} = 4.20$, S.D. = 0.92)

บทที่ 5

สรุปผลการศึกษา อภิปรายผลและข้อเสนอแนะ

การศึกษาเรื่อง ปัจจัยที่ส่งผลต่อการตัดสินใจเลือกเข้าศึกษาต่อระดับปริญญาตรี ในมหาวิทยาลัยเทคโนโลยีราชมงคลธัญบุรี นครราชสีมา (ระบบโควตา) ประจำปีการศึกษา 2560 เป็นการศึกษาเชิงสำรวจ มีวัตถุประสงค์ในการศึกษา คือ 1) ศึกษาปัจจัยที่ส่งผลต่อการตัดสินใจเลือกเข้าศึกษาต่อระดับปริญญาตรีในมหาวิทยาลัยเทคโนโลยีราชมงคลธัญบุรี นครราชสีมา (ระบบโควตา) ประจำปีการศึกษา 2560 2) ศึกษาปัจจัยด้านภาพลักษณ์ของมหาวิทยาลัยที่ส่งผลต่อการตัดสินใจเลือกเข้าศึกษาต่อระดับปริญญาตรีในมหาวิทยาลัยเทคโนโลยีราชมงคลธัญบุรี นครราชสีมา (ระบบโควตา) ประจำปีการศึกษา 2560 3) ศึกษาปัจจัยด้านหลักสูตรที่ส่งผลต่อการตัดสินใจเลือกเข้าศึกษาต่อระดับปริญญาตรีในมหาวิทยาลัยเทคโนโลยีราชมงคลธัญบุรี นครราชสีมา (ระบบโควตา) ประจำปีการศึกษา 2560 4) ศึกษาปัจจัยด้านเหตุผลส่วนตัวที่ส่งผลต่อการตัดสินใจเลือกเข้าศึกษาต่อระดับปริญญาตรีในมหาวิทยาลัยเทคโนโลยีราชมงคลธัญบุรี นครราชสีมา (ระบบโควตา) ประจำปีการศึกษา 2560 กลุ่มตัวอย่างในการศึกษาครั้งนี้เป็นนักเรียน นักศึกษา จากสถานศึกษาต่างๆ ทุกภาคของประเทศที่สมัครสอบคัดเลือกระบบโควตา ผ่านระบบอินเทอร์เน็ตของมหาวิทยาลัยเทคโนโลยีราชมงคลธัญบุรี นครราชสีมา ระดับปริญญาตรี ประจำปีการศึกษา 2560 ทำการสุ่มตัวอย่างแบบง่าย โดยแจกแบบสอบถามทั้งสิ้น จำนวน 300 ชุด ได้รับแบบสอบถามกลับคืนมา จำนวน 300 ชุด คิดเป็นร้อยละ 100 ของจำนวนแบบสอบถามทั้งหมด ทำการวิเคราะห์ผลด้วยโปรแกรมสำเร็จรูปทางสถิติโดยสถิติเชิงพรรณนา ได้แก่ ค่าความถี่ (Frequency) ค่าร้อยละ (Percentage) ค่าเฉลี่ย (Mean) ส่วนเบี่ยงเบนมาตรฐาน (Standard Deviation) โดยมีเนื้อหา ดังนี้

5.1 สรุปผลการศึกษา

5.2 อภิปรายผล

5.3 ข้อเสนอแนะจากงานศึกษา

5.4 ข้อเสนอแนะสำหรับการศึกษาคั้งต่อไป

5.1 สรุปผลการศึกษา

5.1.1 สรุปผลข้อมูลทั่วไปของผู้ตอบแบบสอบถาม โดยมีนักเรียน นักศึกษาจากสถานศึกษาต่างๆ ทุกภาคของประเทศที่สมัครสอบคัดเลือกระบบโควตาผ่านระบบอินเทอร์เน็ตของมหาวิทยาลัยเทคโนโลยีราชมงคลธัญบุรี นครราชสีมา ระดับปริญญาตรี ประจำปีการศึกษา 2560 ซึ่งเป็นกลุ่มตัวอย่าง จำนวน 300 คน พบว่า กลุ่มตัวอย่างส่วนใหญ่เป็นเพศหญิง จำนวน 201 คน คิดเป็นร้อยละ 67.00 อาศัยอยู่จังหวัดนครราชสีมา จำนวน 235 คน คิดเป็นร้อยละ 78.67 กำลังศึกษาอยู่ระดับประกาศนียบัตรวิชาชีพชั้นสูง จำนวน 129 คน คิดเป็นร้อยละ 43.00 มีเกรดเฉลี่ยสะสม 3.50 ขึ้นไป จำนวน 124 คน คิดเป็นร้อยละ 41.30 มีรายได้รวมของครอบครัวอยู่ระหว่าง 10,001-15,000 บาท จำนวน 96 คน คิดเป็นร้อยละ 32.00

5.1.2 สรุปผลการแสดงความคิดเห็นของผู้ตอบแบบสอบถามเกี่ยวกับปัจจัยที่ส่งผลต่อการตัดสินใจเข้าศึกษาต่อระดับปริญญาตรีในมหาวิทยาลัยเทคโนโลยีราชมงคลธัญบุรี นครราชสีมา (ระบบโควตา) ประจำปี การศึกษา 2560 ในภาพรวม

ผลการศึกษาพบว่า ผู้ตอบแบบสอบถามมีความคิดเห็นเกี่ยวกับปัจจัยที่ส่งผลต่อการตัดสินใจเข้าศึกษาต่อระดับปริญญาตรีในมหาวิทยาลัยเทคโนโลยีราชมงคลธัญบุรี นครราชสีมา (ระบบโควตา) ประจำปี การศึกษา 2560 โดยภาพรวม มีค่าเฉลี่ยอยู่ในระดับมากที่สุด ($\bar{X} = 4.30$, S.D. = 0.46) พิจารณาเป็นรายด้านพบว่า ระดับความคิดเห็นของกลุ่มตัวอย่างที่มีต่อค่าเฉลี่ยรายด้านในอันดับที่ 1 คือ ด้านภาพลักษณ์ของมหาวิทยาลัย มีค่าเฉลี่ยอยู่ในระดับมากที่สุด ($\bar{X} = 4.42$, S.D. = 0.44) รองลงมา คือ ด้านหลักสูตร มีค่าเฉลี่ยอยู่ในระดับมากที่สุด ($\bar{X} = 4.35$, S.D. = 0.46) และด้านความเป็นส่วนตัวเป็นกลุ่มตัวอย่างให้ระดับความคิดเห็นอยู่ในอันดับสุดท้าย ซึ่งมีค่าเฉลี่ยอยู่ในระดับมากที่สุด ซึ่งมีค่าเฉลี่ยอยู่ในระดับมากที่สุด ($\bar{X} = 4.14$, S.D. = 0.71) หมายถึง นักเรียน นักศึกษาให้ความสำคัญโดยภาพรวมมากที่สุดโดยเฉพาะในเรื่องของภาพลักษณ์ของมหาวิทยาลัย เนื่องจากเป็นมหาวิทยาลัยของรัฐที่มีชื่อเสียงมานานและมีระบบรับนักเรียนแบบโควตาหรือรับตรง อีกทั้งยังให้ความสำคัญเป็นอย่างมากในเรื่องของหลักสูตรที่เปิดสอน ซึ่งตรงกับความต้องการของนักเรียน นักศึกษา

5.1.3 สรุปผลการแสดงความคิดเห็นของผู้ตอบแบบสอบถามเกี่ยวกับปัจจัยที่ส่งผลต่อการตัดสินใจเข้าศึกษาต่อระดับปริญญาตรีในมหาวิทยาลัยเทคโนโลยีราชมงคลธัญบุรี นครราชสีมา (ระบบโควตา) ประจำปี การศึกษา 2560 ด้านภาพลักษณ์ของมหาวิทยาลัย

ผลการศึกษาพบว่า ผู้ตอบแบบสอบถามมีความคิดเห็นเกี่ยวกับปัจจัยที่ส่งผลต่อการตัดสินใจเข้าศึกษาต่อระดับปริญญาตรีในมหาวิทยาลัยเทคโนโลยีราชมงคลธัญบุรี นครราชสีมา (ระบบโควตา) ประจำปี การศึกษา 2560 ด้านภาพลักษณ์ของมหาวิทยาลัย มีค่าเฉลี่ยอยู่ในระดับมากที่สุด ($\bar{X} = 4.42$, S.D. = 0.44) เมื่อพิจารณาเป็นรายข้อพบว่า ระดับความคิดเห็นของกลุ่มตัวอย่างที่มีต่อค่าเฉลี่ยรายข้อในอันดับที่ 1 คือ เป็นมหาวิทยาลัยของรัฐที่มีชื่อเสียงมานาน มีค่าเฉลี่ยอยู่ในระดับมากที่สุด ($\bar{X} = 4.59$, S.D. = 0.54) รองลงมา คือ เป็นมหาวิทยาลัยที่มีคณาจารย์เก่งและมีความรู้เชี่ยวชาญมีค่าเฉลี่ยอยู่ในระดับมากที่สุด ($\bar{X} = 4.54$, S.D. = 0.54) และเป็นมหาวิทยาลัยที่จบการศึกษาแล้วได้รับการยอมรับจากตลาดแรงงาน มีค่าเฉลี่ยอยู่ในระดับมากที่สุด ($\bar{X} = 4.50$, S.D. = 0.62) หมายถึง นักเรียน นักศึกษาให้ความสำคัญมากที่สุดในเรื่องของความเป็นมหาวิทยาลัยเก่าแก่ของรัฐที่มีชื่อเสียงมานาน มีครู อาจารย์ที่มีความรู้ความสามารถ มีความเชี่ยวชาญเฉพาะ และจบการศึกษาแล้วได้รับการยอมรับจากตลาดแรงงาน

5.1.4 สรุปผลการแสดงความคิดเห็นของผู้ตอบแบบสอบถามเกี่ยวกับปัจจัยที่ส่งผลต่อการตัดสินใจเข้าศึกษาต่อระดับปริญญาตรีในมหาวิทยาลัยเทคโนโลยีราชมงคลธัญบุรี นครราชสีมา (ระบบโควตา) ประจำปี การศึกษา 2560 ด้านหลักสูตร

ผลการศึกษาพบว่า ผู้ตอบแบบสอบถามมีความคิดเห็นเกี่ยวกับปัจจัยที่ส่งผลต่อการตัดสินใจเข้าศึกษาต่อระดับปริญญาตรีในมหาวิทยาลัยเทคโนโลยีราชมงคลธัญบุรี นครราชสีมา (ระบบโควตา) ประจำปี การศึกษา 2560 ด้านหลักสูตร มีค่าเฉลี่ยอยู่ในระดับมากที่สุด ($\bar{X} = 4.35$, S.D. = 0.46) เมื่อพิจารณาเป็นรายข้อพบว่า ระดับความคิดเห็นของกลุ่มตัวอย่างที่มีต่อค่าเฉลี่ยรายข้อในอันดับที่ 1

คือ มีระบบรับนักเรียนแบบโควตาหรือรับตรง มีค่าเฉลี่ยอยู่ในระดับมากที่สุด ($\bar{X} = 4.56$, S.D. = 0.57) รองลงมา หลักสูตรที่เปิดสอนเน้นทางด้านสาขาวิชาชีพ มีค่าเฉลี่ยอยู่ในระดับมากที่สุด ($\bar{X} = 4.46$, S.D. = 0.62) และหลักสูตรที่เปิดสอนตรงตามความต้องการของตลาดแรงงาน มีค่าเฉลี่ยอยู่ในระดับมากที่สุด ($\bar{X} = 4.44$, S.D. = 0.68) หมายถึง นักเรียนได้ให้ความสำคัญกับหลักสูตรมากที่สุด โดยเฉพาะการมีระบบรับนักเรียนแบบโควตาหรือรับตรง โดยมีหลักสูตรที่เปิดสอนเน้นทางด้านสาขาวิชาชีพซึ่งตรงกับความต้องการของตลาดแรงงาน

5.1.5 สรุปผลการแสดงความคิดเห็นของผู้ตอบแบบสอบถามเกี่ยวกับปัจจัยที่ส่งผลต่อการตัดสินใจเข้าศึกษาต่อระดับปริญญาตรีในมหาวิทยาลัยเทคโนโลยีราชมงคลอีสาน นครราชสีมา (ระบบโควตา) ประจำปี การศึกษา 2560 ด้านเหตุผลส่วนตัว

ผลการศึกษาพบว่า ผู้ตอบแบบสอบถามมีความคิดเห็นเกี่ยวกับปัจจัยที่ส่งผลต่อการตัดสินใจเข้าศึกษาต่อระดับปริญญาตรีในมหาวิทยาลัยเทคโนโลยีราชมงคลอีสาน นครราชสีมา (ระบบโควตา) ประจำปีการศึกษา 2560 ด้านเหตุผลส่วนตัว มีค่าเฉลี่ยอยู่ในระดับมาก ($\bar{X} = 4.14$, S.D. = 0.71) เมื่อพิจารณาเป็นรายข้อพบว่า ระดับความคิดเห็นของกลุ่มตัวอย่างที่มีต่อค่าเฉลี่ยรายข้อในอันดับที่ 1 คือ มีหลักสูตรและสาขาวิชาตรงตามความต้องการของนักเรียน มีค่าเฉลี่ยอยู่ในระดับมากที่สุด ($\bar{X} = 4.53$, S.D. = 0.63) รองลงมา รุ่นพี่เป็นผู้แนะนำให้เลือกเรียนในมหาวิทยาลัยแห่งนี้ มีค่าเฉลี่ยอยู่ในระดับมากที่สุด ($\bar{X} = 4.22$, S.D. = 0.92) และเพื่อนส่วนใหญ่มีความนิยมในมหาวิทยาลัยแห่งนี้ มีค่าเฉลี่ยอยู่ในระดับมาก ($\bar{X} = 4.20$, S.D. = 0.92) หมายถึง นักเรียน นักศึกษาได้ให้ความสำคัญกับเหตุผลส่วนตัวมาก โดยเฉพาะการมีหลักสูตรและสาขาวิชาตรงตามความต้องการของนักเรียน นักศึกษา โดยมีรุ่นพี่เป็นผู้แนะนำให้เลือกเรียนในมหาวิทยาลัยแห่งนี้มากที่สุด อีกทั้งเพื่อนส่วนมากมีความนิยมในมหาวิทยาลัยแห่งนี้

5.1.6 สรุปผลตามวัตถุประสงค์

วัตถุประสงค์ที่ 1) เพื่อศึกษาปัจจัยที่ส่งผลต่อการตัดสินใจเลือกเข้าศึกษาต่อระดับปริญญาตรีในมหาวิทยาลัยเทคโนโลยีราชมงคลอีสาน นครราชสีมา (ระบบโควตา) ประจำปีการศึกษา 2560

จากการศึกษาพบว่า นักเรียน นักศึกษาที่ตอบแบบสอบถามมีระดับความคิดเห็นเกี่ยวกับปัจจัยที่ส่งผลต่อการตัดสินใจเลือกเข้าศึกษาต่อระดับปริญญาตรีในมหาวิทยาลัยเทคโนโลยีราชมงคลอีสาน นครราชสีมา (ระบบโควตา) ประจำปีการศึกษา 2560 ในภาพรวม คือ ปัจจัยด้านภาพลักษณ์ของมหาวิทยาลัยฯ

วัตถุประสงค์ที่ 2) เพื่อศึกษาปัจจัยด้านภาพลักษณ์ของมหาวิทยาลัยที่ส่งผลต่อการตัดสินใจเลือกเข้าศึกษาต่อระดับปริญญาตรีในมหาวิทยาลัยเทคโนโลยีราชมงคลอีสาน นครราชสีมา (ระบบโควตา) ประจำปีการศึกษา 2560

จากการศึกษาพบว่า นักเรียน นักศึกษาที่ตอบแบบสอบถามมีระดับความคิดเห็นเกี่ยวกับปัจจัยด้านภาพลักษณ์ของมหาวิทยาลัยที่ส่งผลต่อการตัดสินใจเลือกเข้าศึกษาต่อระดับปริญญาตรีในมหาวิทยาลัยเทคโนโลยีราชมงคลอีสาน นครราชสีมา (ระบบโควตา) ประจำปีการศึกษา 2560 คือ มหาวิทยาลัยฯ เป็นมหาวิทยาลัยของรัฐที่มีชื่อเสียงมานาน

วัตถุประสงค์ที่ 3) เพื่อศึกษาปัจจัยด้านหลักสูตรที่ส่งผลต่อการตัดสินใจเลือกเข้าศึกษาต่อระดับปริญญาตรีในมหาวิทยาลัยเทคโนโลยีราชมงคลอีสาน นครราชสีมา (ระบบโควตา) ประจำปีการศึกษา 2560

จากการศึกษาพบว่า นักเรียน นักศึกษาที่ตอบแบบสอบถามมีระดับความคิดเห็นเกี่ยวกับปัจจัยด้านหลักสูตรที่ส่งผลต่อการตัดสินใจเลือกเข้าศึกษาต่อระดับปริญญาตรีในมหาวิทยาลัยเทคโนโลยีราชมงคลอีสาน นครราชสีมา (ระบบโควตา) ประจำปีการศึกษา 2560 คือ มหาวิทยาลัยฯ มีระบบรับนักเรียนแบบโควตาหรือรับตรง

วัตถุประสงค์ที่ 4) เพื่อศึกษาปัจจัยด้านเหตุผลส่วนตัวที่ส่งผลต่อการตัดสินใจเลือกเข้าศึกษาต่อระดับปริญญาตรีในมหาวิทยาลัยเทคโนโลยีราชมงคลอีสาน นครราชสีมา (ระบบโควตา) ประจำปีการศึกษา 2560

จากการศึกษาพบว่า นักเรียน นักศึกษาที่ตอบแบบสอบถามมีระดับความคิดเห็นเกี่ยวกับปัจจัยด้านเหตุผลส่วนตัวที่ส่งผลต่อการตัดสินใจเลือกเข้าศึกษาต่อระดับปริญญาตรีในมหาวิทยาลัยเทคโนโลยีราชมงคลอีสาน นครราชสีมา (ระบบโควตา) ประจำปีการศึกษา 2560 คือ มหาวิทยาลัยฯ มีหลักสูตรและสาขาวิชาตรงตามความต้องการของนักเรียน นักศึกษา

5.2 อภิปรายผล

จากการศึกษาเรื่อง ปัจจัยที่ส่งผลต่อการตัดสินใจเลือกเข้าศึกษาต่อระดับปริญญาตรีในมหาวิทยาลัยเทคโนโลยีราชมงคลอีสาน นครราชสีมา (ระบบโควตา) ประจำปีการศึกษา 2560 ผู้ศึกษาสามารถอภิปรายผลโดยมีประเด็นที่สำคัญ ดังต่อไปนี้

ประเด็นที่ 1 ปัจจัยด้านภาพรวม พบว่าผู้ตอบแบบสอบถามมีความคิดเห็นเกี่ยวกับปัจจัยที่ส่งผลต่อการตัดสินใจเข้าศึกษาต่อระดับปริญญาตรีในมหาวิทยาลัยเทคโนโลยีราชมงคลอีสาน นครราชสีมา (ระบบโควตา) ประจำปีการศึกษา 2560 โดยภาพรวมมีค่าเฉลี่ยอยู่ในระดับมากที่สุด โดยเฉพาะด้านภาพลักษณ์ของมหาวิทยาลัยฯ ทั้งนี้เนื่องจากมหาวิทยาลัยเทคโนโลยีราชมงคลอีสานเป็นมหาวิทยาลัยของรัฐที่มีชื่อเสียงมานาน รวม 61 ปี โดยครั้งแรกได้จัดตั้งขึ้นเป็นวิทยาลัยเทคนิคภาคตะวันออกเฉียงเหนือ นครราชสีมา สังกัดกรมอาชีวศึกษา กระทรวงศึกษาธิการ เมื่อ พ.ศ. 2499 เป็นสถานศึกษาที่เน้นการปฏิบัติ ผลิตครูวิชาชีพและให้ผู้เรียนได้มีโอกาสในการศึกษาต่อด้านวิชาชีพเฉพาะซึ่งมหาวิทยาลัยฯ มีการเปิดสอนหลักสูตรสำหรับระดับปริญญาตรี หลักสูตร 4-5 ปี โดยรับผู้สำเร็จการศึกษาระดับมัธยมศึกษาตอนปลาย ชั้นปีที่ 6 และผู้สำเร็จการศึกษาระดับประกาศนียบัตรวิชาชีพ (ปวช.) มีจำนวน 4 คณะ ได้แก่ คณะวิศวกรรมศาสตร์และสถาปัตยกรรมศาสตร์ (15 สาขาวิชา) คณะบริหารธุรกิจ (5 สาขาวิชา) คณะวิทยาศาสตร์และศิลปศาสตร์ (12 สาขาวิชา) และคณะศิลปกรรมและออกแบบอุตสาหกรรม (9 สาขาวิชา) หลักสูตรระดับปริญญาตรี หลักสูตรต่อเนื่อง-เทียบโอน รับผู้สำเร็จการศึกษาระดับประกาศนียบัตรวิชาชีพชั้นสูง (ปวส.) มีจำนวน 3 คณะ ได้แก่ คณะวิศวกรรมศาสตร์และสถาปัตยกรรมศาสตร์ (8 สาขาวิชา) คณะบริหารธุรกิจ (5 สาขาวิชา) คณะวิทยาศาสตร์และศิลปศาสตร์ (1 สาขาวิชา) สำหรับระบบการรับสมัครคัดเลือกบุคคลเข้าศึกษาต่อในมหาวิทยาลัยฯ ได้แบ่งออกเป็น

3 ระบบ คือ 1) ระบบโควตา ประกอบด้วย 1.1) ระบบโควตา (ปิด) ใช้วิธีการให้โควตาผ่านสถานศึกษา เครือข่าย ทั้งนี้ได้มีการกำหนดคุณสมบัติและจำนวนผู้สมัครโดยไม่มี การสอบแข่งขัน 1.2) ระบบโควตา (เปิด) ใช้วิธีประกาศรับสมัครคัดเลือกบุคคลเข้าศึกษาต่อในมหาวิทยาลัยฯ โดยใช้การกำหนดคุณสมบัติของ ผู้สมัครและค่าคะแนนเฉลี่ยเป็นเงื่อนไขในการสมัครประกอบกับการสอบแข่งขันคัดเลือก 2) ระบบรับตรง โดยวิธีสอบแข่งขันคัดเลือก และ 3) ระบบแอดมิชชั่น (Admission) กลางซึ่งดำเนินการโดยสำนักงาน คณะกรรมการอุดมศึกษา ทั้งนี้โดยวิธีกำหนดให้คณะวิชาที่มีความประสงค์จะรับสมัครคัดเลือกบุคคลผ่าน ระบบแอดมิชชั่นแจ้งความประสงค์ไปยังสำนักงานคณะกรรมการอุดมศึกษาเพื่อส่งรายชื่อมายัง มหาวิทยาลัยฯ ให้ดำเนินการสอบสัมภาษณ์เพื่อคัดเลือกบุคคลเข้าศึกษาต่อในมหาวิทยาลัยฯ ต่อไป ซึ่งสอดคล้องกับ ศศิวิมล แสนเมือง (2554) ได้ศึกษา ปัจจัยที่ส่งผลต่อการตั้งใจเลือกมหาวิทยาลัย เทคโนโลยีสุรนารีของนักเรียนที่มีผลการเรียนดีในเขตภาคตะวันออกเฉียงเหนือตอนล่าง ผลการศึกษา พบว่า ปัจจัยด้านภาพลักษณ์ของมหาวิทยาลัย ด้านหลักสูตรและด้านเหตุผลส่วนตัวมีผลต่อการตั้งใจเลือก มหาวิทยาลัยเทคโนโลยีสุรนารีของนักเรียนที่มีผลการเรียนดีในเขตภาคตะวันออกเฉียงเหนือตอนล่าง

ประเด็นที่ 2 ด้านภาพลักษณ์ของมหาวิทยาลัย พบว่าผู้ตอบแบบสอบถามมีความคิดเห็น เกี่ยวกับปัจจัยด้านภาพลักษณ์ของมหาวิทยาลัยฯ โดยมีค่าเฉลี่ยอยู่ในระดับมากที่สุด ทั้งนี้เนื่องจาก มหาวิทยาลัยฯ มีชื่อเสียงมายาวนานและมีความเป็นเลิศทางวิชาการซึ่งเป็นภาพลักษณ์ของมหาวิทยาลัยฯ อันจะช่วยให้เกิดการจดจำ การบอกถึงคุณลักษณะเด่นของมหาวิทยาลัยฯ รวมทั้งก่อให้เกิดความ ภาคภูมิใจเมื่อได้เข้ามาศึกษาและสำเร็จการศึกษาออกไปอีกทั้งยังเป็นมหาวิทยาลัยฯ ที่มีความเก่าแก่ มีชื่อเสียงและมีครู อาจารย์ที่เก่ง มีความรู้ความสามารถ มีความเชี่ยวชาญเฉพาะด้าน เป็นมหาวิทยาลัยฯ ที่สามารถผลิตนักเรียน นักศึกษาให้เป็นที่ยอมรับจากตลาดแรงงานหรือได้รับการยอมรับจากสถาน ประกอบการ โดยมหาวิทยาลัยฯ ได้มีการจัดการเรียนการสอนที่หลากหลายสาขาวิชาซึ่งเป็นที่ต้องการของ ตลาดแรงงาน มีความโดดเด่นด้านการปฏิบัติเนื่องจากมหาวิทยาลัยฯ ได้มีการนำเทคโนโลยี เครื่องมือ อุปกรณ์การเรียนการสอนที่ทันสมัยมาใช้ในห้องเรียนในภาคบรรยาย มีชั่วโมงปฏิบัติการภายใน ห้องปฏิบัติการสำหรับภาคการปฏิบัติ มีการอภิปรายกลุ่ม สัมมนาตลอดจนโครงงานหรือการศึกษา ซึ่งนักเรียน นักศึกษาสามารถเรียนรู้การใช้งานอุปกรณ์และเครื่องมือซึ่งเอื้อและสนับสนุนต่อการเรียน การสอนให้ลุล่วงไปด้วยดี ซึ่งสอดคล้องกับเมธาวรี สุขปาน (2556) ได้ศึกษาเรื่องปัจจัยที่มีผลต่อการตัดสินใจ เลือกศึกษาต่อในหลักสูตรประกาศนียบัตรวิชาชีพชั้นสูง (ปวส.) ของนักเรียน วิทยาลัยพณิชยการ ธนบุรี ผลการศึกษาพบว่า กลุ่มตัวอย่างให้ความสำคัญมากที่สุดกับปัจจัยด้านความมีชื่อเสียงของวิทยาลัย มายาวนาน

ประเด็นที่ 3 ด้านหลักสูตร พบว่าผู้ตอบแบบสอบถามมีความคิดเห็นเกี่ยวกับปัจจัยด้าน หลักสูตร โดยมีค่าเฉลี่ยอยู่ในระดับมากที่สุด ทั้งนี้เนื่องจากมหาวิทยาลัยฯ มีระบบรับนักศึกษาแบบโควตา (ปิด) ซึ่งใช้วิธีการให้โควตาผ่านสถานศึกษาเครือข่ายโดยมีการกำหนดคุณสมบัติและจำนวนผู้สมัครและไม่มี การสอบแข่งขัน มีระบบโควตา (เปิด) ซึ่งใช้วิธีประกาศรับสมัครคัดเลือกบุคคลเข้าศึกษาต่อโดยมีการ กำหนดคุณสมบัติของผู้สมัครและค่าคะแนนเฉลี่ยเป็นเงื่อนไขในการสมัครประกอบกับการสอบแข่งขัน คัดเลือก และมีระบบรับตรงโดยวิธีสอบแข่งขันคัดเลือกซึ่งสอดคล้องกับความต้องการของผู้ที่ต้องการเข้า

ศึกษาต่อในมหาวิทยาลัยฯ แห่งนี้ และหลักสูตรที่เปิดสอนยังเน้นด้านสาขาวิชาชีพซึ่งเป็นหลักสูตรที่ตรงตามความต้องการของตลาดแรงงานซึ่งผู้สำเร็จการศึกษาเชื่อมั่นว่าหากสำเร็จการศึกษาจากมหาวิทยาลัยแห่งนี้ไปจะเป็นที่รู้จักในวงการของผู้ประกอบอาชีพทางด้านสาขาวิชาชีพนั้นๆ และมีโอกาสที่จะได้รับการพิจารณารับเข้าทำงานมากกว่าผู้สำเร็จการศึกษาในสาขาวิชาเดียวกันจากมหาวิทยาลัยอื่น อีกทั้งมหาวิทยาลัยฯ ยังมีหลักสูตรที่มีชื่อเสียงและมีคุณภาพ มีจำนวนหน่วยกิตและจำนวนเทอมต่อปีการศึกษาที่เหมาะสม ตลอดจนมีทุนสนับสนุนการศึกษาสำหรับนักเรียน นักศึกษาที่มีผลการเรียนดี และค่าเทอมและค่าใช้จ่ายไม่สูงมากเมื่อเทียบกับมหาวิทยาลัยอื่น

ประเด็นที่ 4 ด้านเหตุผลส่วนตัว พบว่า ผู้ตอบแบบสอบถามมีความคิดเห็นเกี่ยวกับปัจจัยด้านเหตุผลส่วนตัว โดยมีค่าเฉลี่ยอยู่ในระดับมาก ทั้งนี้เนื่องจากมหาวิทยาลัยฯ มีการเปิดสอนในหลักสูตรและสาขาวิชาที่สามารถตอบสนองความต้องการและความถนัดของนักเรียน นักศึกษาได้ซึ่งอาจเป็นเพราะนักเรียนนักศึกษาแต่ละคนต่างก็มีความต้องการที่จะศึกษาในหลักสูตรที่แตกต่างกันออกไปตามความถนัดหรือความชอบส่วนตัวของตน ประกอบกับนักเรียน นักศึกษา มีรุ่นพี่เป็นผู้แนะนำให้เลือกเรียนในมหาวิทยาลัยแห่งนี้ ดังนั้นรุ่นพี่จึงมีความสำคัญในการเป็นแหล่งกระจายข้อมูลเบื้องต้นหรือเป็นส่วนหนึ่งที่มีอิทธิพลต่อการตัดสินใจเลือกเข้าศึกษาต่อ นอกจากนี้ยังมีเพื่อนสนิทและเพื่อนส่วนใหญ่ที่มีความนิยมและเลือกเข้าเรียนต่อในมหาวิทยาลัยรวมถึงการที่นักเรียน นักศึกษามีผู้ปกครอง ครูที่ปรึกษา ครูแนะแนวเป็นผู้แนะนำให้เลือกเรียนต่อ ตลอดจนมีบุคคลที่นักเรียน นักศึกษาประทับใจ (Idol) และเป็นศิษย์เก่าของมหาวิทยาลัยแห่งนี้ซึ่งมีผลต่อการตัดสินใจเลือกเรียนต่อในมหาวิทยาลัยอีกด้วย ซึ่งสอดคล้องกับเมธาวี สุขปาน (2556) ได้ศึกษาเรื่องปัจจัยที่มีผลต่อการตัดสินใจเลือกศึกษาต่อในหลักสูตรประกาศนียบัตรวิชาชีพชั้นสูง (ปวส.) ของนักเรียน วิทยาลัยพาณิชย์การธนบุรี ผลการศึกษาพบว่า กลุ่มตัวอย่างให้ความสำคัญมากที่สุดกับปัจจัยด้านความชอบและความถนัดของส่วนตัวมากที่สุด

5.3 ข้อเสนอแนะจากศึกษา

ผลการศึกษาเรื่อง ปัจจัยที่ส่งผลต่อการตัดสินใจเลือกเข้าศึกษาต่อระดับปริญญาตรีในมหาวิทยาลัยเทคโนโลยีราชมงคลอีสาน นครราชสีมา (ระบบโควตา) ประจำปีการศึกษา 2560 สามารถสรุปข้อเสนอแนะ ได้ดังนี้

5.3.1 มหาวิทยาลัยฯ ควรมีการแก้ไขปัจจัยด้านภาพลักษณ์ของมหาวิทยาลัยฯ ในเรื่องของการเข้าศึกษาต่ออย่างแต่สำเร็จการศึกษายาก ด้วยการประชาสัมพันธ์และสร้างความรู้ความเข้าใจเกี่ยวกับระยะเวลาในการศึกษาตลอดหลักสูตร

5.3.2 มหาวิทยาลัยฯ ควรทบทวนปัจจัยด้านหลักสูตรเกี่ยวกับอัตราค่าธรรมเนียมลงทะเบียนเรียน ค่าหน่วยกิต ค่าใช้จ่ายในการเรียนให้มีความเหมาะสมและเป็นธรรมต่อนักศึกษาและให้มีความสอดคล้องกับสถานการณ์เศรษฐกิจในปัจจุบัน ควรศึกษาถึงความเหมาะสมในการจัดเก็บอัตราค่าธรรมเนียมลงทะเบียนเรียนในแต่ละสาขาวิชาของมหาวิทยาลัยฯ โดยใช้พื้นฐานของอัตราเงินกู้ กยศ.

5.3.3 มหาวิทยาลัยฯ ควรสร้างความเข้าใจบุคลากรทางการศึกษาในทุกภาคส่วน เกี่ยวกับปัจจัยด้านเหตุผลส่วนตัวในเรื่องของ ผู้ปกครองไม่มีอิทธิพลต่อการเลือกเข้าศึกษาต่อ แต่คนที่มีอิทธิพลมากที่สุดคือ

รุ่นพี่ รองลงมาคือ เพื่อนสนิทและเพื่อนส่วนใหญ่เลือกเรียนที่นี่ รองลงมาคือครูแนะแนว ครูที่ปรึกษา ผู้ปกครอง และ Idol เป็นลำดับ

5.4 ข้อเสนอแนะสำหรับการศึกษารั้งต่อไป

5.4.1 ควรศึกษาปัจจัยที่ส่งผลต่อการตัดสินใจเลือกเข้าศึกษาต่อระดับปริญญาตรีในมหาวิทยาลัยเทคโนโลยีราชมงคลอีสาน นครราชสีมา (ระบบรับตรง) ทั้งนี้เพื่อนำผลที่ได้จากการศึกษามาเปรียบเทียบกับระบบโควตาว่าผลที่ได้มีความเหมือนหรือแตกต่างกันอย่างไร

5.4.2 ควรศึกษาปัจจัยที่ส่งผลต่อการตัดสินใจเลือกเข้าศึกษาต่อระดับปริญญาตรีในมหาวิทยาลัยเทคโนโลยีราชมงคลอีสาน นครราชสีมา (ระบบแอดมิชชั่น) ทั้งนี้เพื่อนำผลที่ได้จากการศึกษามาเปรียบเทียบกับระบบโควตาและระบบรับตรงว่าผลที่ได้มีความเหมือนหรือแตกต่างกันอย่างไร

5.4.3 ควรศึกษาปัจจัยที่ส่งผลต่อการตัดสินใจเลือกเข้าศึกษาต่อระดับปริญญาตรีในมหาวิทยาลัยเทคโนโลยีราชมงคลอีสาน นครราชสีมา (ระบบโควตา ระบบรับตรง และระบบแอดมิชชั่น) กับมหาวิทยาลัยอื่น ทั้งนี้เพื่อนำผลที่ได้จากการศึกษามาเปรียบเทียบว่าผลที่ได้มีความเหมือนหรือแตกต่างกันอย่างไร

บรรณานุกรม

- กัลยา วานิชย์บัญชา. (2554). สถิติสำหรับงานวิจัย. (พิมพ์ครั้งที่ 6). กรุงเทพฯ:ธรรมสาร.
- ฉัตยาพร เสมอใจ. (2550). พฤติกรรมผู้บริโภค. กรุงเทพฯ : เอ็กซ์เปอร์เน็ท
- ชูศรี วงศ์รัตน์. (2544). การวิจัยเพื่อการเรียนรู้. กรุงเทพฯ : ทิปปบัลลิเคชั่น
- ณัฐพันธ์ เขจรนันท์. (2551). พฤติกรรมองค์การ. กรุงเทพมหานคร : บริษัท วี.พริ้นท์.
- ธนกฤต ยืนยงเดชา. (2554). **ปัจจัยที่มีผลต่อการเลือกเรียนศึกษาต่อระดับอุดมศึกษา มหาวิทยาลัยเชียงใหม่เป็นอันดับหนึ่งของนักเรียนชั้นมัธยมศึกษาตอนปลายในเขตอำเภอเมือง จังหวัดเชียงใหม่.** มหาวิทยาลัยเชียงใหม่. เชียงใหม่.
- บุญใจ ศรีสถิตยัณรากร. (2555). ระเบียบวิธีการวิจัย. (พิมพ์ครั้งที่ 3). กรุงเทพมหานคร: ยูแอนด์ไอ อินเตอร์ มีเดีย จำกัด.
- พรพรรณ ยาใจ. (2550). **ปัจจัยที่มีความสัมพันธ์ต่อการตัดสินใจของนักศึกษาต่างชาติในการเข้ามาเป็นนักศึกษาแลกเปลี่ยนในประเทศไทย กรณีศึกษามหาวิทยาลัยธรรมศาสตร์. วิทยานิพนธ์. คณะบริหารธุรกิจ. มหาวิทยาลัยเทคโนโลยีราชมงคลธัญบุรี.**
- เมธาวี สุขปาน. (2556). **ปัจจัยที่มีผลต่อการตัดสินใจเลือกศึกษาต่อในหลักสูตรประกาศนียบัตรวิชาชีพชั้นสูง (ปวส.) ของนักเรียน กรณีศึกษาวิทยาลัยพณิชยการธนบุรี. เศรษฐศาสตร์มหาบัณฑิต. มหาวิทยาลัยธุรกิจบัณฑิต.**
- วรพจน์ บุขรคามวดี. (2551). **องค์กรและการจัดการ. มหาวิทยาลัยราชภัฏวไลยอลงกรณ์ในพระบรมราชูปถัมภ์.**
- ศศิวิมล แสนเมือง. (2554). **ปัจจัยที่ส่งผลต่อการตั้งใจเลือกมหาวิทยาลัยเทคโนโลยีสุรนารีของนักเรียนที่มีผลการเรียนดีในเขตภาคตะวันออกเฉียงเหนือตอนล่าง. สาขาวิชาเทคโนโลยีการจัดการ. มหาวิทยาลัยเทคโนโลยีสุรนารี. นครราชสีมา**
- สมคิด บางโม. (2548). **องคกรและการจัดการ. (พิมพ์ครั้งที่ 4). กรุงเทพฯ: วิทยพัฒน์.**
- สมาน อัสวภูมิ. (2551). **การบริหารการศึกษาแนวใหม่: แนวคิด ทฤษฎี และการปฏิบัติ. (พิมพ์ครั้งที่ 4). อุลตราซธานี : อุลลกิจออฟเซทการพิมพ์.**
- สร้อยตระกูล (ติวยานนท์) อรรถมานะ. (2550). **พฤติกรรมองค์การ ทฤษฎีและการประยุกต์. (พิมพ์ครั้งที่ 4). กรุงเทพฯ : สำนักพิมพ์มหาวิทยาลัยธรรมศาสตร์.**
- Barnard, Chester I. (1938). **The Functions of Executive.** Cambridge, Massachusetts : University Press.
- Chen, C. H., and Zimitat, C. (2006). **Understanding Taiwanese Students' Decision-Making Factors Regarding Australian International Higher Education.** International Journal of Educational Management 20(2): 91-100.
- Cubillo, J. M., Sanchez, J., and Cervino, J. (2006). **International Student's Decision-Making Process.** International Journal of Educational Management 20(2): 101-115.

- Griffiths, Daniel E. (1950). **Administrative Theory**. New York : Appleton-Century & Crofts.
- Kotler, P., & Armstrong, G. (2001). **Principles of marketing**. (9th ed.). New Jersey: Prentice-Hall.
- Oppenheim, A. N. (1966), **Questionnaire design and attitude measurement**. (2nd ed.).
New York : Basic Book.
- Pfiffner, John M. and Robert V. Presthus. (1960). **Public Administration** . (4 th. Ed.). New York : The Ronald Press Company
- Plunkett, W.R. and R. F. Attner. (1994). **Introduction to Management**. Belmont :
Wadsworth.
- Schiffman, L. G., & Kanuk, L. L. (1994). **Consumer behavior**. (5th ed.). Englewood Cliffs, N. J. : Prentice-Hall.
- Simon, H. A. (1960). **Administrative Behavior**. (3rd ed.). New York: The free Press.

ภาคผนวก

แบบสอบถาม

ปัจจัยที่ส่งผลการตัดสินใจเลือกเข้าศึกษาต่อระดับปริญญาตรี
ในมหาวิทยาลัยเทคโนโลยีราชมงคลอีสาน นครราชสีมา (ระบบโควตา)
ประจำปีการศึกษา 2560

ส่วนที่ 1 ข้อมูลทั่วไป

- 1) เพศ
 ชาย หญิง
- 2) จังหวัดที่อาศัย
- 3) กำลังศึกษาอยู่ในระดับชั้น
 ม.6 ปวช. ปวส.
- 4) ปัจจุบันท่านศึกษาอยู่ในโรงเรียน
 โรงเรียนของรัฐบาล โรงเรียนเอกชน
- 5)เกรดเฉลี่ยสะสม
 2.30-2.50 2.51-2.80
 2.81-3.00 3.01-3.50 3.51 ขึ้นไป
- 6) รายได้รวมต่อเดือนของครอบครัว
 ต่ำกว่า 10,000 10,001-15,000 15,001-20,000
 20,001-25,000 25,001-30,000 30,001 ขึ้นไป

ส่วนที่ 2 ปัจจัยที่ส่งผลต่อการตัดสินใจเลือกเข้าศึกษาระดับปริญญาตรี ในมหาวิทยาลัยเทคโนโลยี
ราชมงคลอีสาน นครราชสีมา (ระบบโควตา) ประจำปีการศึกษา 2560

ลำดับ	ปัจจัยที่ส่งผลต่อการตัดสินใจ	ระดับความคิดเห็น				
		5	4	3	2	1
	ภาพลักษณ์ของมหาวิทยาลัยฯ					
1	เป็นมหาวิทยาลัยของรัฐที่มีชื่อเสียงมานาน					
2	เป็นมหาวิทยาลัยที่เปิดสอนหลากหลายสาขาวิชา					
3	เป็นมหาวิทยาลัยที่มีความโดดเด่นด้านเทคโนโลยีและงานศึกษา					
4	เป็นมหาวิทยาลัยที่มีความโดดเด่นด้านการเรียนการสอน					
5	เป็นมหาวิทยาลัยที่มีคณาจารย์เก่งและมีความรู้เชี่ยวชาญ					
6	เป็นมหาวิทยาลัยที่มีห้องเรียนและห้องปฏิบัติการที่ทันสมัย					
7	เป็นมหาวิทยาลัยที่มีอุปกรณ์การเรียนการสอนที่มีความพร้อม					
8	เป็นมหาวิทยาลัยที่มีสภาพแวดล้อมร่มรื่น และสวยงาม					
9	เป็นมหาวิทยาลัยที่เข้าง่าย จบยาก					
10	เป็นมหาวิทยาลัยที่จบการศึกษาแล้วได้รับการยอมรับจากตลาดแรงงาน					
	หลักสูตร					
11	เป็นมหาวิทยาลัยที่มีทุนสนับสนุนการศึกษา					
12	ค่าเทอมมีราคาที่เหมาะสมและไม่แพง					
13	ค่าใช้จ่ายนอกเหนือจากค่าเทอมไม่สูงเมื่อเทียบกับมหาวิทยาลัยอื่น					
14	หลักสูตรที่เปิดสอนมีชื่อเสียง					
15	หลักสูตรที่เปิดสอนตรงตามความต้องการของตลาดแรงงาน					
16	หลักสูตรที่เปิดสอนมีคุณภาพและมีจำนวนหน่วยกิตที่เหมาะสม					
17	หลักสูตรที่เปิดสอนเน้นทางด้านสาขาวิชาชีพ					
18	มีจำนวนเทอมต่อปีการศึกษาที่เหมาะสม					
19	มีระบบรับนักเรียนแบบโควตาหรือรับตรง					
20	มีระดับคะแนนในการรับนักเรียนสูง					
	เหตุผลส่วนตัว					
21	มีหลักสูตรและสาขาวิชาตรงตามความต้องการของนักเรียน					
22	เพื่อนสนิทเลือกเข้าเรียนต่อในมหาวิทยาลัยแห่งนี้					
23	เพื่อนเลือกเข้าเรียนต่อในมหาวิทยาลัยแห่งนี้เป็นจำนวนมาก					
24	เพื่อนส่วนใหญ่มีความนิยมในมหาวิทยาลัยแห่งนี้					
25	ผู้ปกครองของนักเรียนสำเร็จการศึกษาจากมหาวิทยาลัยแห่งนี้					
26	ผู้ปกครองของนักเรียนแนะนำให้เลือกเรียนในมหาวิทยาลัยแห่งนี้					

27	ครูที่ปรึกษาเป็นผู้แนะนำให้เลือกเรียนในมหาวิทยาลัยแห่งนี้					
28	ครูแนะแนวเป็นผู้แนะนำให้เลือกเรียนในมหาวิทยาลัยแห่งนี้					
29	รุ่นพี่เป็นผู้แนะนำให้เลือกเรียนในมหาวิทยาลัยแห่งนี้					
30	บุคคลที่นักเรียนประทับใจ (Idol) เป็นศิษย์เก่าของมหาวิทยาลัยแห่งนี้					

ส่วนที่ 3 ข้อเสนอแนะอื่นๆ ที่เกี่ยวกับปัจจัยที่ส่งผลต่อการตัดสินใจเลือกเข้าศึกษาระดับปริญญาตรี
ในมหาวิทยาลัยเทคโนโลยีราชมงคลอีสาน นครราชสีมา (ระบบโควตา) ประจำปีการศึกษา
2560

.....

.....

.....

.....

.....

.....

.....

.....

ประวัตินักวิจัย
มหาวิทยาลัยเทคโนโลยีราชมงคลอีสาน

1. ชื่อ – สกุล

- | | | |
|----------------|----------|-------------|
| 1.1 ภาษาไทย | นางณัชชา | สุวรรณวงศ์ |
| 1.2 ภาษาอังกฤษ | NATCHA | SUWANNAWONG |

2. ตำแหน่งทางวิชาการ -

3. ตำแหน่งทางการบริหาร หัวหน้างานบริหารงานทั่วไป

4. สังกัด งานบริหารงานทั่วไป สำนักส่งเสริมวิชาการและงานทะเบียน

5. ที่อยู่ติดต่อได้

บ้านเลขที่ 2463 ถนนสีบศิริ
ตำบล ในเมือง อำเภอเมือง
จังหวัด นครราชสีมา 30000
โทรศัพท์มือถือ 081 – 2648394 อีเมล Natcha46@hotmail.com

6. วุฒิการศึกษา บธ.ม.บริหารธุรกิจ

7. สาขาวิชาที่เชี่ยวชาญ การจัดการทั่วไป

